

Ranuan seurakunta



Tilinpäätös 2021

Nettiversio

KN 2/2022 26 § liite 8

KV 1/2022 7 § liite 1

HS / VK

 /

Tilinpäätös 2021

1

Sisällysluettelo

I TOIMINTAKERTOMUS

3

1.1 Yleiskatsaus

3

Seurakunnan missio, visio ja strategia

3

Vastuu ympäristöstä

4

Keskeisimmät tapahtumat ja muutokset tilinpäätösvuonna

5

Kirkolliset toimitukset tilinpäätösvuonna

5

1.2 Talouskatsaus

6

Suomen talouden tilanne

6

Seurakunnan talous

6

2 Hallinto

16

Hallinto-organisaation rakenne

16

Kirkkovaltuusto 2019 - 2022

16

Kirkkoneuvosto 2021 - 2022

17

Työryhmät ja tilintarkastus

18

3 Henkilöstö

19

Henkilöstön rakenne

19

Henkilöstön vaihtuvuus ja palvelusvuosijakauma

20

Henkilöstökulut

21

Henkilöstöresurssit, työterveyshuolto ja sairaspoissalot

21

Työhyvinvointi ja koulutus

22

Henkilöstökulut suhteessa verotuloihin

22

4 Jäsenistö

22

Jäsenmäärä

22

Jäsenten ikärakenne ja vuosimuutos

23

Jäsenennuste

23

5 Sisäinen valvonta

24

Sisäisen valvonnan järjestäminen

24

Riskien hallinnan järjestäminen

24

Keskeiset johtopäätökset ja sisäisen valvonnan kehittäminen

25

6 Talouden tunnusluvut

25

Tuloslaskelman tunnusluvut

25

Rahoituslaskelman tunnusluvut

25

Taseen tunnusluvut

26

7 Kirkkoneuvoston esitys tilikauden tuloksen käsittelyksi ja talouden tasapainottamista koskeviksi toimenpiteiksi

27

II TALOUSARVION TOTEUTUMINEN

28

1 Käyttötalouden toteutuminen

28

Hallinto (pääluokka 1)

28

Käyttötalousosa

29

2 Tuloslaskelmaosan toteutuminen

30

3 Investointiosan toteutuminen

31

4 Rahoitusosan toteutuminen

32

III TILINPÄÄTÖSLASKELMAT

33

1 Tuloslaskelma

33

2 Rahoituslaskelma

34

3 Tase

35

IV TILINPÄÄTÖKSEN LIITETIEDOT

36

1 Tilinpäätöksen laatimista koskevat liitetiedot

36

2 Tilinpäätöksen esittämistapaa koskevat liitetiedot

36

3 Tuloslaskelman liitetiedot

36

4 Rahoituslaskelman liitetiedot	38
5 Taseen vastaavia koskevat liitetiedot	38
6 Taseen vastattavia koskevat liitetiedot	38
7 Vakuuksia ja vastuusitoumuksia koskevat liitetiedot	38
8 Allekirjoitukset ja tilinpäätösmerkintä	40
9 Luettelot ja selvitykset	41

I TOIMINTAKERTOMUS

1.1 Yleiskatsaus

Kansantalouteen ja sitä kautta myös seurakunnan toimintaan on vaikuttanut vuonna 2020 alkanut COVID-19 viruspandemia ja sen myötä asetetut kokoontumisrajoitukset myös vuonna 2021. Ranuan kunnan osalta koronatartuntojen tilanne oli alkuvuonna selkeästi valtakunnallista tasoa ja jopa hiippakunnan keskitasoa parempi. Suurimmat pandemian vaikutukset olivat seurakunnan toimintaan alkuvuonna koronarajoitusten myötä. Keväällä koronarokotusten ja kokoontumisrajoitusten purkamisen jälkeen voitiin toimia lähes entiseen tapaan, kunnes aivan vuoden lopulla koronatartuntojen määrä kasvoi jopa omalla paikkakunnalla ja kokoontumisrajoituksia asetettiin uudelleen. Huolimatta pandemiasta talous on elpynyt vuoden aikana ennakoitua nopeammin ja työllisyys paikkakunnalla parantunut, millä oli vaikutusta mm. kirkollisverotulojen kasvuun.

Koronan aiheuttamien kokoontumisrajoitusten myötä seurakunnan toimintaa jouduttiin jossain määrin vähentämään, toimintaa siirrettiin osittain myös sähköisiin kanaviin. Koulutuksia ja kokouksia peruttiin tai siirrettiin sähköisiin välineisiin, millä oli merkitystä toiminnan lisäksi myös talouteen vähentyneinä toimintakuluina. Henkilöstöä ei lomautettu toiminnan vähentyessä, vaan henkilöstölle annettiin korvaavia työtehtäviä tai kannustettiin pitämään kertyneitä lomapäiviä ja lomarahavapaita sekä mahdollisia työajanylityksiä vapaana.

Tilikauden ylijäämä oli noin 52.460 euroa ja seurakunnan taloudellinen tilanne parani hetkellisesti tilikauden merkittävien ja suurten, mutta pääosin kertaluontoisten tulo- ja menoerien vuoksi. Kertomusvuonna merkittävin talouteen ja toimintaan vaikuttava muutos oli Pihlajaharjun leirikeskukseen myynti syyskuussa 2021. Seurakunnan talouteen ei koronapandemialla ollut juurikaan vaikutusta muuten kuin toiminnasta aiheutuneiden kulujen pienenemisenä toiminnan vähenemisen seurauksena.

Seurakunnan jatkuva jäsenmäärän lasku ja siitä seuraava kirkollisverotulojen pieneneminen tulevaisuudessa vaatii jatkuvaa toiminnan ja talouden sopeuttamista, vaikka tilikauden 2021 tulos olikin ylijäämäinen. Laajempi, pitkántähtäimen ja vuoteen 2030 yltävä talouden ja toiminnan sopeuttamissuunnitelma eli Ranuan seurakunta 2030 -projektin luottamushenkilöistä koostuvan ohjausryhmän ja ulkopuolisen selvitysmiehen yhteistyössä laatima loppuraportti valmistui helmikuussa 2022 ja se esiteltiin 24.2.2022 koko seurakunnan henkilöstölle sekä kirkkoneuvostolle ja -valtuustolle. Aikanaan seurakunnan luottamuselimet tekevät päätöksiä loppuraportilla olevien asioiden pohjalta niiden eteenpäin viemiseksi.

Pentti Kallioranta
kirkkoherra

Kati Hannula
talouspäällikkö

Seurakunnan missio, visio ja strategia

Ranuan seurakunnan tavoitteena on toteuttaa kirkon tehtävää Ranualla. Strategiatyöskentely on aloitettu kutsumalla selvitysmies ja nimeämällä ohjausryhmä Ranuan seurakunta 2030 -projektia varten (ks. kohta 1.2). Strategiatyöskentelyä jatketaan selvitysmiehen ja ohjausryhmän työskentelyn 24.2.2022 annetun loppuraportin pohjalta.

Seurakunta on kertomusvuonna toteuttanut asettamiaan kehittämistavoitteita:

Seurakunnan missionaarisuuden edistäminen
Lasten ja nuorten sekä perheiden henkinen tukeminen
Vapaaehtoistyö
Vanhustyö
Yhteistoiminta eri toimijoiden kesken
Eri sukupolvet yhdistävä toiminta

Kirkkoneuvosto on seurannut kehittämistavoitteiden toteutumista. Seurakunnan missionaarisuutta on pyritty pitämään esillä paitsi jumalanpalveluksissa ja muussa julistustyössä, myös eri työmuotojen yhteisenä toimintana. Seurakunnan on tarpeen näyttäytyä selkeästi hengellisen sanoman tarjoajana.

Lapsia, nuoria ja perheitä on tuettu eri työmuodoissa kuten päivä- ja perhekerhoissa, nuorisotyön viikkotoiminnassa sekä kohtaamalla nuoria kouluilla ja sosiaalisen median kautta, diakonissan, pappien ja nuorisotyönohjaajan kotikäynnein epidemiatilanteen rajoitukset huomioon ottaen. Kirkkoneuvosto lisäsi lastenohjaajan työaikaa viidellä viikkotunnilla 28 tuntiin viikossa, mikä olisi mahdollistanut kehtoluokkatyön käynnistämisen vuoden 2021 aikana ilman koronarajoituksia. Yhteydenpitoa rippikoululaisten koteihin on pyritty lisäämään ja pitämään yhteyttä mahdollisimman aikaisessa vaiheessa mm. kutsumalla vanhemmat koolle rippikoulun kirkkokäyntiin ennen ensimmäistä leirijaksoa. On tärkeitä kohdata mahdollisuuksien mukaan kokonaisia perheitä eri työmuodoissa.

Vapaaehtoistyöhön on rohkaistu kaikilla työaloilla. Erityisen merkittävä asema vapaaehtoisilla on ollut diakoniassa, joskin epidemiaan liittyvät rajoitukset ovat kertomusvuonna vaikeuttaneet vapaaehtoisten käyttämistä esim. yhteisvastuukeräyksessä ja EU-ruokien jaossa. Myös lapsi- ja nuorisotyössä vapaaehtoistyöllä on merkittävä rooli (pyhäkoulunopettajat, kerhojen vapaaehtoiset avustajat).

Vanhustyössä on kertomusvuonna käynnistetty eläkeläisten kerhotoiminta. Voimassa olleiden vierailukieltojen ja rajoitusten vuoksi laitosvierailuja on ollut vähän ja kotikäynntejäkin on jouduttu rajoittamaan.

Yhteistoimintaa on ollut kunnan eri sektorien ja järjestöjen kanssa. Yhteistyö on ollut luontevaa. Vilkas partiotoiminta on yksi yhteistyön muoto.

Eri sukupolvet yhdistävän toiminnan muodoissa on paljon mahdollisuuksia. Ikäkausiajattelusta on pyritty enenevässä määrin perhetyöajatteluun, jossa eri sukupolvet voivat toimia yhdessä.

Vastuu ympäristöstä

Seurakuntamme pyrkii huomioimaan ympäristöä ja ympäröivää yhteiskuntaa toiminnassaan. Kirkon lämmitys on hoidettu maalämmöllä vuodesta 2014 alkaen. Pappila eli kirkkoherranvirastorakennus ja seurakuntatalo lämmitetään kaukolämmöllä. Kiinteistökonta on pyritty pitämään mahdollisimman pienenä ja leirikeskuksen 9/2021 myynnin myötä kiinteistöjen määrä väheni. Suurimmassa osassa kiinteistöistämme on huomioitu myös esteetön liikkuminen. Jätteet lajitellaan niin kiinteistöissä kuin hautausmaillakin.

Seurakunnassa pyritään siirtymään paperittomampaan toimintaan kaikessa, missä se on mahdollista. Suurta osaa asiakirjoista käsitellään sähköisessä muodossa, vaikka osasta on myös paperiset versiot. Jos asiakirjoja tulostetaan, tulostetaan ne pääsääntöisesti kaksipuolisina ja joskus vihkotulosteina. Käytettyjä kirjekuoria hyödynnetään sisäisissä postituksissa ja pape-reita sisäiseen viestintään ja muistilappuina.

Kirkkoneuvoston ja -valtuuston kokousasiakirjat on lähetetty luottamushenkilöille jo usean vuoden ajan ainoastaan sähköisesti. Kokouksissa hyödynnetään dataprojektorilla asiakirjojen jakamisessa ja tarjotaan projektorilla myös tilavuokra-asiakkaiden käyttöön. Kauempana sijaitsevien yhteistyökumppanien ja -tahojen tapaamisissa, kokousten ja erilaisten koulutusten järjestämisessä ja osallistumisessa on siirrytty koronan vuoksi ja muutenkin yhä useammin Teams-sovellukseen tai muihin sähköisiin kokoontumistapoihin.

Työn suunnittelussa ja toteutuksessa otamme ympäristönäkökohdat huomioon järjestämällä mm. yhteiskuljetuksia leireille.

Keskeisimmät tapahtumat ja muutokset tilinpäätösvuonna

Toimintaa tilinpäätösvuonna pyrittiin pitämään mahdollisimman normaalina, mutta kokoontumisrajoitukset asettivat omat haasteensa. Joulukirkoissakin jouduttiin noudattamaan 50 henkilön väkimäärärajausta.

Kirkonkirjojenpito siirtyi vuoden alusta Rovaniemen aluekeskusrekisteriin. Vakinainen toimistosiihteri jäi syyskuun alusta virkavapaalle ja toimistosiihterin tehtäviä hoiti lastenohjaaja osaaikaisesti. Lapsityössä kerholaisten määrää vähentävästi vaikutti viisivuotiaiden esikoulukokouksen alkaminen.

Diakoniatyössä on näkynyt yhä lisääntyvä taloudellisen avun tarve ja ihmisten henkinen turvattomuus. Eläkeläisten kerho aloitettiin kertomusvuonna.

Rippikoulun toteutuksessa jouduttiin ajankohtien suhteen ottamaan varasuunnitelmia käyttöön, kun hiihtolomarippikoulua ei voitu rajoitusten vuoksi pitää. Isokoulutuksessa on pidetty mukana myös jo koulutuksesta valmistuneita yhdessä koulutettavien kanssa.

Pihlajaharjussa pidettiin vanhan ajan juhannuskokkoilta sen johdosta, että leirikeskus oli menossa myyntiin syksyllä. Yhteistyössä Suomen Lähetysseuran kanssa pidettiin kesä-syyskuussa kuukausittain talkoiltapäivä ja iltakirkko Kangaslammilla.

Pihlajaharjun leirikeskukseen myynti toteutui syyskuussa 2021, millä oli vaikutusta sekä seurakunnan talouteen että toimintaan. Myyntivoiton ja investointivarausten purkamisen tulojen lisäksi saatiin säästöjä loppuvuoden kiinteistökuiluista. Oma leiritoimintaa ja tilavuokrausta pystyttiin leirikeskuksessa järjestämään edellisvuoden tapaan myyntiin saakka. Rakennusprojekteista ainoana oli Pikkupappilan kuistin oikaisu ja invaluisikan rakennus syksyllä.

Hautaustoimessa käynnistettiin kesällä laajamittainen hautojen haltijatietojen kerääminen kaikilla seurakunnan hautausmailla ja kirkonkylän hautausmaalla aloitettiin hautojen hallinta-aikaan liittyvä kuulusmenettely osalla hautausmaata. Omaisten suuren yhteydenottomäärän ja seurakunnan henkilöstöresurssien vähäisyyden vuoksi seurakunnalle toimitettujen hautaustoimen lomakkeiden ja kyselyiden sekä laskutuksen käsittelyprosessi on viivästynyt prosessin jatkuessa edelleen. Simojärven hautausmaan käyttösuunnitelma päivitettiin ja hautakaava eli hautausmaan kartta uudistettiin syksyllä, minkä seurauksena Simojärven hautausmaalle karotettiin uusi uurnahauta-alue ja uusia arkkuhauta-alueita.

Kirkolliset toimitukset tilinpäätösvuonna

Kirkollisissa toimituksissa seurakunta kohtaa myös sellaisia jäseniään, jotka eivät muuten juuri osallistu seurakunnan tilaisuuksiin. Seuraavassa on kirkollisten toimitusten vertailulukuja kertomusvuodelta verrattuna edellisvuoteen, vuoden 2020 luvut ovat sulkeissa:

- Kasteita 32 (34)
- Kodin siunaamisia 6 (3)
- Avioliittoon vihkimisiä 5 (5)
- Hautaan siunaamisia 50 (76).

Kasteista osa on nk. mummolakasteita, joissa Ranualla kastetun lapsen vanhemmat ovat kirjoilla muulla paikkakunnalla. Samoin hautaan siunaamisista osa (n 20 %) on koskenut kuolinhetkellään muualla kuin Ranualla kirjoilla olleita vainajia.

1.2 Talouskatsaus

Suomen talouden tilanne

Suomen bruttokansantuote kasvoi vuonna 2021 yhteensä 3,5 prosenttia edelliseen vuoteen verrattuna nousten samalla uudelle ennätystasolle. Edeltävä ennätystaso oli vuodelta 2008 eli ajalta ennen finanssikriisiä. Yksityinen kulutus palasi kasvu-uralle vuonna 2021 koronakuopan jäädessä lyhytaikaiseksi ja nousi selvästi korkeammalle tasolle kuin ennen koronakriisiä. Suomen inflaatio oli vuonna 2021 keskimäärin 2,2 prosenttia, kun joulukuussa 2021 kuluttajahintojen vuosimuutos oli 3,5 prosenttia. (Tilastokeskus.)

Työllisyysaste Suomessa vuonna 2021 oli 72,3 prosenttia, kun edellisvuonna se oli 70,7 prosenttia, ja työllisyyden kasvu jatkui vielä tammikuussa 2022. Työllisten määrä on palautunut nopeasti koronakuopasta ollen vuonna 2021 aikaisempia vuosia korkeammalla tasolla, minkä seurauksena kotitalouksien käytettävissä olevat tulot kasvoivat, millä on vaikutusta sekä yksityiseen kulutukseen että julkisyhteisöjen verokertymien kasvuun. (Työttömyyskassa, Tilastokeskus.)

Julkisyhteisöjen alijäämä vuodelle 2021 puolittui edellisvuodesta ja valtion alijäämä pieneni. Julkisyhteisöjen, joita seurakunnatkin ovat, rahoitusasema eli nettoluotonanto vuonna 2021 oli 6,5 miljardia eroa alijäämäinen, kun edellisvuonna alijäämä oli 13,1 miljardia euroa. Julkisyhteisöjen alijäämän supistumiseen vaikuttivat koronapandemiaan liittyvien kulujen pienentyminen sekä verotulojen ja sosiaaliturvamaksujen kertymän kasvu. (Tilastokeskus.)

Seurakunnan talous

Seurakunnan taloudellinen tilanne on heikentynyt selkeästi vuosina 2018 - 2020 kaikkien em. vuosien tilinpäätösten tulosten ollessa selkeästi alijäämäisiä. Suurimpana syynä talouden heikentymiseen ovat olleet vuoden 2018 alusta alkaen verotulojen täydennysavustuksen laskentatavan muutos, minkä vuoksi seurakunnan tulot ovat selkeästi laskeneet verotulojen täydennysavustuksen osalta. Vuosien 2018 – 2020 alijäämät olivat yhteensä noin 175.300 euroa.

Ranuan seurakunta 2030 -projekti

Seurakunnan useamman vuoden jatkunutta ja tulevaisuuden edelleen haastavaa taloudellista tilannetta helpottamaan perustettiin tilikaudella Ranuan seurakunta 2030 -projekti. Sen tehtävänä oli tehdä pitkän tähtäimen, vuoteen 2030 ulottuva suunnitelma ja laskelma, jossa huomioidaan koko seurakunnan toiminnan, henkilöstön ja talouden sopeuttaminen sekä otetaan kantaa mahdolliseen uuden seurakuntatalon rakentamiseen ja sen rahoitukseen.

Projektia veti ulkopuolinen selvitysmies Pasi Perander, jolla on tukenaan seurakunnan luottamushenkilöistä koostuva kuusihenkinen ohjausryhmä. Ranuan seurakunta 2030 -projektin lop-

puraportti esiteltiin koko henkilöstölle ja luottamushenkilöstölle 24.2.2022. Sen pohjalta saadaan runko tarvittavista talouden ja toiminnan sopeutustoimista. Seurakunnan luottamuselimet aikanaan päättävät loppuraportin pohjalta tehtävistä toimenpiteistä. Projektin kulut kirjataan tilintarkastajan ohjeistuksesta investoinniksi.

Tilikauden tulos ja talouteen vaikuttaneet tekijät

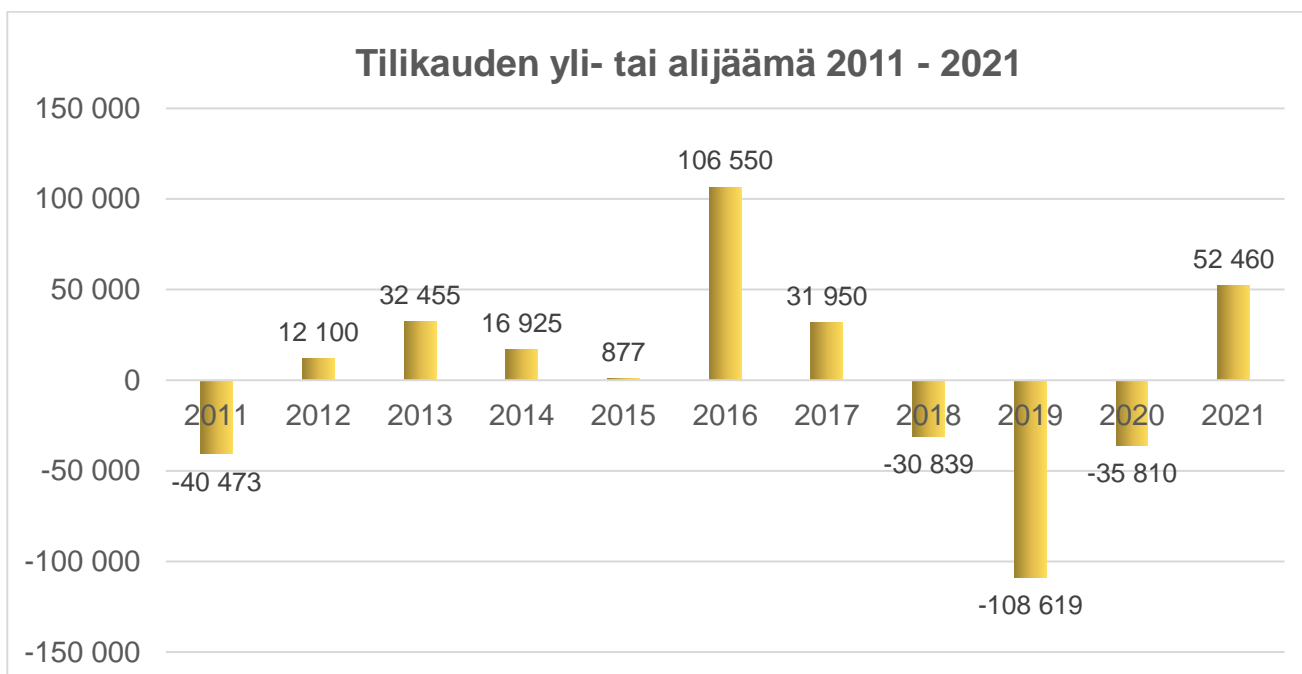
Tilikauden 2021 ylijäämä oli 52.460 euroa. Seurakunnan taloustilanne kohentui tilapäisesti tilikauden aikana pääosin Pihlajaharjun leirikeskukseen myynnistä 13.9.2021 aiheutuvien kerta-laatuisten tulojen (myyntivoitto noin 65.800 euroa toimintatuotoissa ja investointivarausten purku eli poistoerokirjaus noin 114.800 euroa, yhteensä noin 180.600 euroa), sijoitusten eli rahoitustulojen ja -kulujen (noin 102.800 euroa) ja metsätuottojen (noin 129.900 euroa) suuren määrän sekä edellisvuodesta selkeästi kohonneiden kirkollisverotulojen (noin 661.100 euroa) ansiosta.

Edellä mainituista tuotoista ei kirkollisverotuloja lukuun ottamatta voida tulevaisuudessa odottaa merkittäviä vuosittaisia tuloja, joten sen valossa seurakunnan taloudellinen tilanne on edelleen haastava, vaikka varallisuutta seurakunnalla onkin. Huomattavasti edellisvuosia suurempiin sijoitustuottoihin olivat syynä sekä hyvä markkinatilanne, että kirkkoneuvoston 8/2021 päätös kotiuttaa ajallisesti hajauttaen kaikki sijoitukset Handelsbanken Index Matala -salkusta tammiukuun 2022 loppuun mennessä. Tilikauden aikana marras-joulukuussa kotiutettiin salkun varoista kaksi kolmasosaa.

Kun tilikauden tulos olisi ollut samalle tilikaudelle sattuneiden em. suurten tulojen vuoksi erinomainen, tehtiin tilintarkastajan luvalla ensin tulevaisuuden haastavaa taloudellista tilannetta helpottamaan noin 31.700 euron kertapoistot kaikille tasearvoltaan alle 5.000 euron poistokohteille, jolloin ko. poistot eivät rasita enää tulevaisuudessa seurakunnan taloutta. Kertapoistojen jälkeen tulos olisi ollut edelleen erinomainen, mikä mahdollisti tulevaisuuden taloudellista tilannetta ja uuden seurakuntatalon mahdollisen rakentamisen rahoitusta helpottamaan 350.000 euron investointivarausten kirjauksen. Investointivaraus (vapaaehtoinen varaus) on kuluna tuloslaskelmassa, mihin saatiin lupa ennen kirjausta tilintarkastajan lisäksi myös koko Ranuan seurakunta 2030 –projektin ohjausryhmältä.

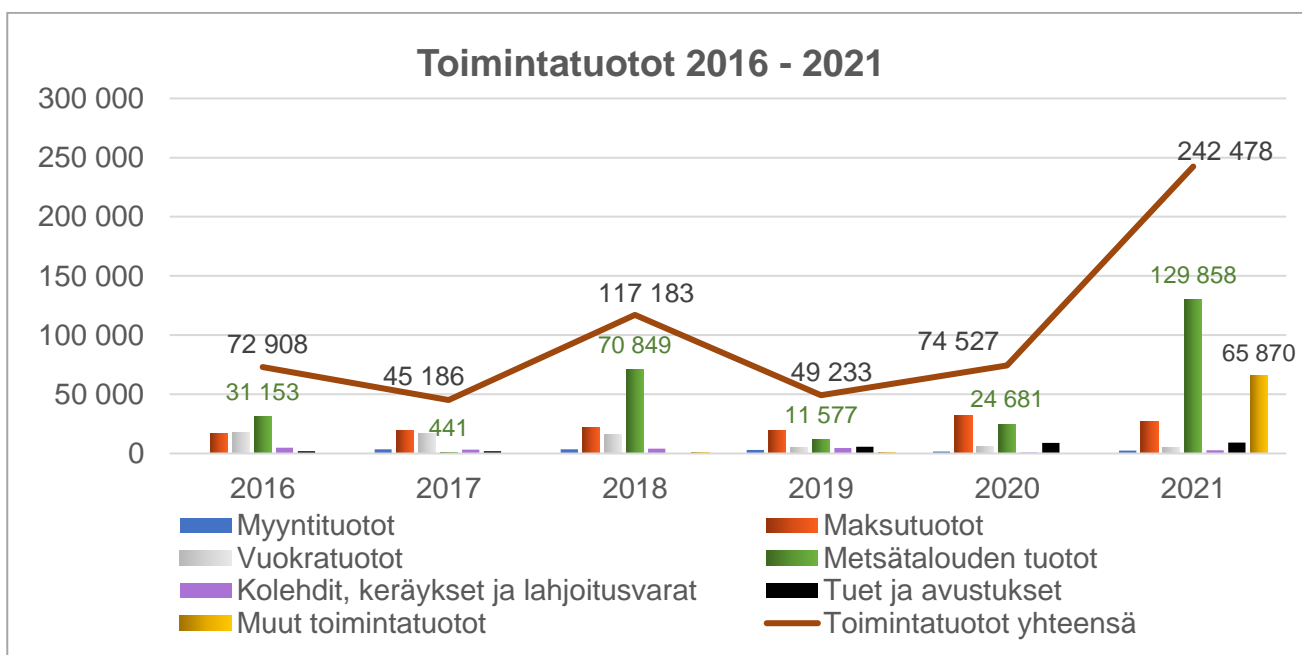
Nykyisessä seurakuntatalossa olevat ja aikakaudelleen tyypilliset rakennusvirheet pahentavat seurakuntatalon sisäilman laatua vuosivuodelta, vaikka vuonna 2020 Inspectan tekemien sisäilmatutkimusten mukaan arvot olivat vielä sallituissa rajoissa. Em. syystä osa omasta toiminnasta on siirretty pois seurakuntatalosta jo pari vuotta sitten. Koska paikkakunnalla ei ole tarjolla seurakunnalle soveltuvia vuokratiloja, on em. syistä uuden seurakuntatalon rakentamisesta keskusteltu useampaan otteeseen mm. koko henkilöstön ja luottamushenkilöstön yhteisessä ideariihessä, luottamuselinten kokouksissa ja työntekijäkokouksissa, vaikkei asiasta ole tehty vielä päätöstä tai merkintöjä pöytäkirjoihin. Uuden seurakuntatalon mahdollisen rakentamisen toimenpide-ehdotus aikatauluineen ja rahoitussuunnitelmineen seurakunnan taloudellinen tilanne huomioiden kuului myös Ranuan seurakunta 2030 -projektin selvitysmiehen tehtäviin. Mikäli uuden seurakuntatalon rakentaminen ei tulevaisuudessa toteutuisi, on tilikaudella 2021 kirjattu investointivaraus tällöin mahdollista purkaa.

Tilikauden 2021 tulos oli ennen poistoeron vähennystä (leirikeskukseen poistoero noin 114.800 euroa) ja vapaaehtoisten varausten lisäystä (uuden seurakuntatalon investointivaraus - 350.000 euroa) noin 287.700 euroa. Poistoeron ja investointivarausten jälkeen tilikauden 2021 ylijäämä oli noin 52.500 euroa. Seuraavassa diagrammissa on vertailu tilikauden yli- tai alijäämistä vuosilta 2011 - 2021.



Toimintatuotot

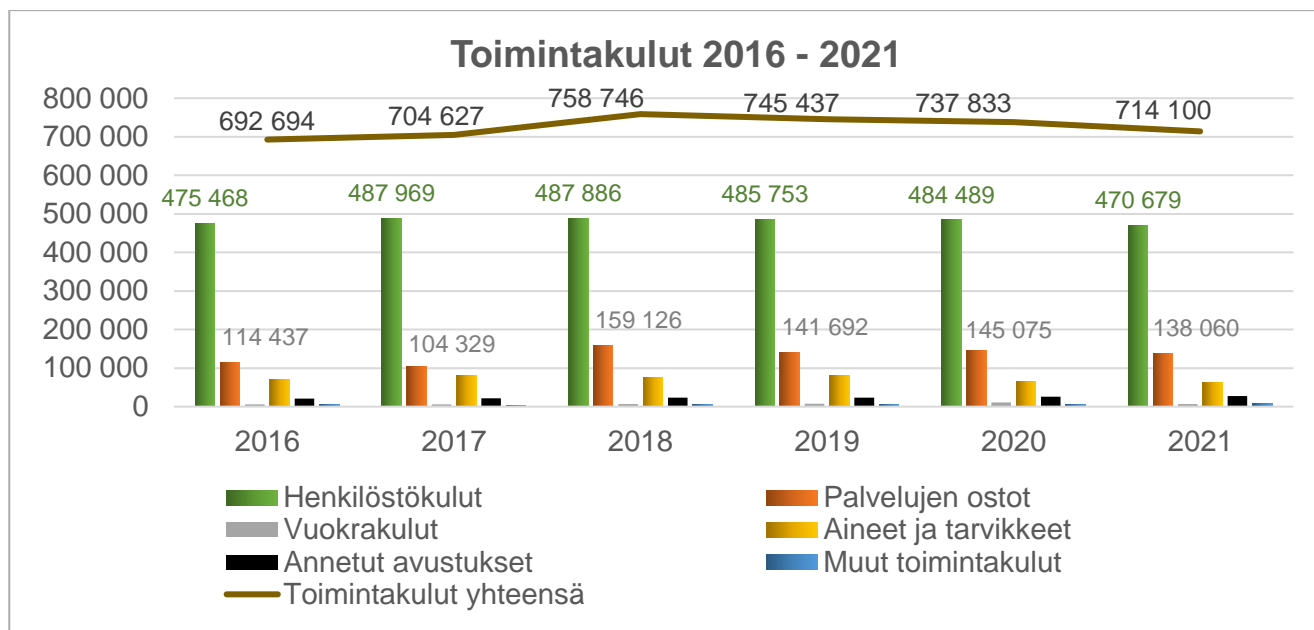
Toimintatuotot olivat noin 242.500 euroa ja ne kasvoivat reilusti edellisvuosista. Ne olivat noin 325,4 prosenttia edellisvuoden tasosta johtuen pääosin edellisvuodesta kasvaneista metsätuloista, jotka olivat noin 129.900 euroa ja leirikeskukseen myyntivoitosta (kertaerä), joka oli noin 65.800 euroa. Seuraavassa diagrammissa on vertailut toimintatuotoista vuosina 2016 - 2021, jossa leirikeskukseen myyntivoitto tilikaudelta 2021 näkyy muissa toimintatuotoissa. Ilman leirikeskukseen myyntivoittoa toimintatuotot olisivat olleet noin 176.700 euroa.



Toimintakulut

Toimintakulut laskivat hieman ja olivat noin 714.100 euroa ja olivat noin 96,8 prosenttia edellisvuoden kuluista. Suurimmat säästöt olivat henkilöstökuluissa edellisvuoteen verrattuna, johon vaikuttivat kahden henkilön palkattoman virka- tai työvapaan ajoiksi vain osa-aikaisesti tai

osalle ajasta palkattujen henkilöiden ja yhden määräaikaisen työntekijän osa-aikaisuus. Seuraavassa taulukossa on vertailu toimintakuluista vuosilta 2016 – 2021.



Tuloslaskelmat pääluokittain

Talousarviossa vuodelle 2021 olivat ulkoiset tuloslaskelmat esitetty pääluokittain, joten niitä on käsiteltävä tilinpäätöksessä samoin. Seuraavissa taulukoissa on esitetty tuloslaskelmat pääluokittain: hallinto, seurakuntatyö, hautaustoimi, kiinteistötoimi ja rahoitus.

1. Hallinto (kp 10110100010 - 1011100000)	Tuloslaskelma	
	TP 2021	TP 2020
Toimintatuotot	1 010	4 220
Myyntituotot	10	
Maksutuotot	65	2 599
Tuet ja avustukset	891	1 576
Muut toimintatuotot	45	45
Toimintakulut	-143 071	-171 795
Henkilöstökulut	-84 514	-113 437
Palkat ja palkkiot	-69 162	-94 478
Henkilösivukulut	-15 352	-19 772
Henkilökulujen oikaisuerät		814
Palvelujen ostot	-45 420	-41 239
Vuokratulut	-6 565	-10 814
Aineet ja tarvikkeet	-4 537	-4 331
Ostot tilikauden aikana	-4 537	-4 331
Annetut avustukset	-1 485	-1 530
Muut toimintakulut	-549	-444
TOIMINTAKATE	-142 060	-167 574
Rahoitustuotot ja -kulut		-2
Korkokulut		-2
VUOSIKATE	-142 060	-167 577
TILIKAUDEN TULOS	-142 060	-167 577
Tilikauden ylijäämä (+) / alijäämä (-)	-142 060	-167 577

2. Seurakuntatyö (kp 1012010000 - 1012700015)	Tuloslaskelma	
	TP 2021	TP 2020
Toimintatuotot	16 025	11 138
Myyntituotot	121	459
Maksutuotot	4 853	2 271
Kolehdit, keräykset ja lahjoitusvarat	2 851	922
Tuet ja avustukset	8 200	7 326
Muut toimintatuotot		160
Toimintakulut	-361 527	-339 744
Henkilöstökulut	-288 159	-284 286
Palkat ja palkkiot	-234 594	-233 493
Henkilösivukulut	-54 009	-51 374
Henkilökulujen oikaisuerät	444	582
Palvelujen ostot	-33 436	-21 202
Aineet ja tarvikkeet	-13 223	-9 588
Ostot tilikauden aikana	-13 223	-9 588
Annetut avustukset	-26 053	-24 668
Muut toimintakulut	-655	
TOIMINTAKATE	-345 502	-328 606
VUOSIKATE	-345 502	-328 606
TILIKAUDEN TULOS	-345 502	-328 606
Tilikauden ylijäämä (+) / alijäämä (-)	-345 502	-328 606

4. Hautaustoimi (kp 1014010000 - 1014040030)	Tuloslaskelma	
	TP 2021	TP 2020
Toimintatuotot	22 435	27 155
Maksutuotot	22 435	27 155
Toimintakulut	-81 668	-63 506
Henkilöstökulut	-53 279	-34 435
Palkat ja palkkiot	-42 944	-28 288
Henkilösivukulut	-10 335	-6 249
Henkilökulujen oikaisuerät		102
Palvelujen ostot	-20 332	-21 182
Aineet ja tarvikkeet	-7 454	-7 736
Ostot tilikauden aikana	-7 454	-7 736
Muut toimintakulut	-602	-153
TOIMINTAKATE	-59 233	-36 351
VUOSIKATE	-59 233	-36 351
Poistot ja arvonalentumiset	-15 284	-9 270
Suunnitelman mukaiset poistot	-9 270	-9 270
Kertaluonteiset poistot	-6 013	
TILIKAUDEN TULOS	-74 516	-45 621
Tilikauden ylijäämä (+) / alijäämä (-)	-74 516	-45 621

5. Kiinteistötoimi (kp 1015010000 - 1015100000)	Tuloslaskelma	
	TP 2021	TP 2020
Toimintatuotot	203 008	32 014
Myyntituotot	2 275	1 126
Vuokratuotot	5 050	6 207
Metsätalouden tuotot	129 859	24 681
Muut toimintatuotot	65 825	
Toimintakulut	-127 836	-162 790
Henkilöstökulut	-44 728	-52 332
Palkat ja palkkiot	-36 133	-43 350
Henkilösivukulut	-8 594	-9 370
Henkilökulujen oikaisuerät		389
Palvelujen ostot	-38 872	-61 453
Vuokratulot		-161
Aineet ja tarvikkeet	-38 487	-44 404
Ostot tilikauden aikana	-38 487	-44 404
Muut toimintakulut	-5 749	-4 440
TOIMINTAKATE	75 173	-130 776
VUOSIKATE	75 173	-130 776
Poistot ja arvonalentumiset	-78 829	-55 544
Suunnitelman mukaiset poistot	-53 095	-55 544
Kertaluonteiset poistot	-25 734	
TILIKAUDEN TULOS	-3 657	-186 320
Poistoerojen lisäys (-) tai vähennys (+)	114 788	5 466
Vapaaeht. varausten lisäys (-) tai vähennys (+)	-350 000	
Tilikauden ylijäämä (+) / alijäämä (-)	-238 868	-180 854

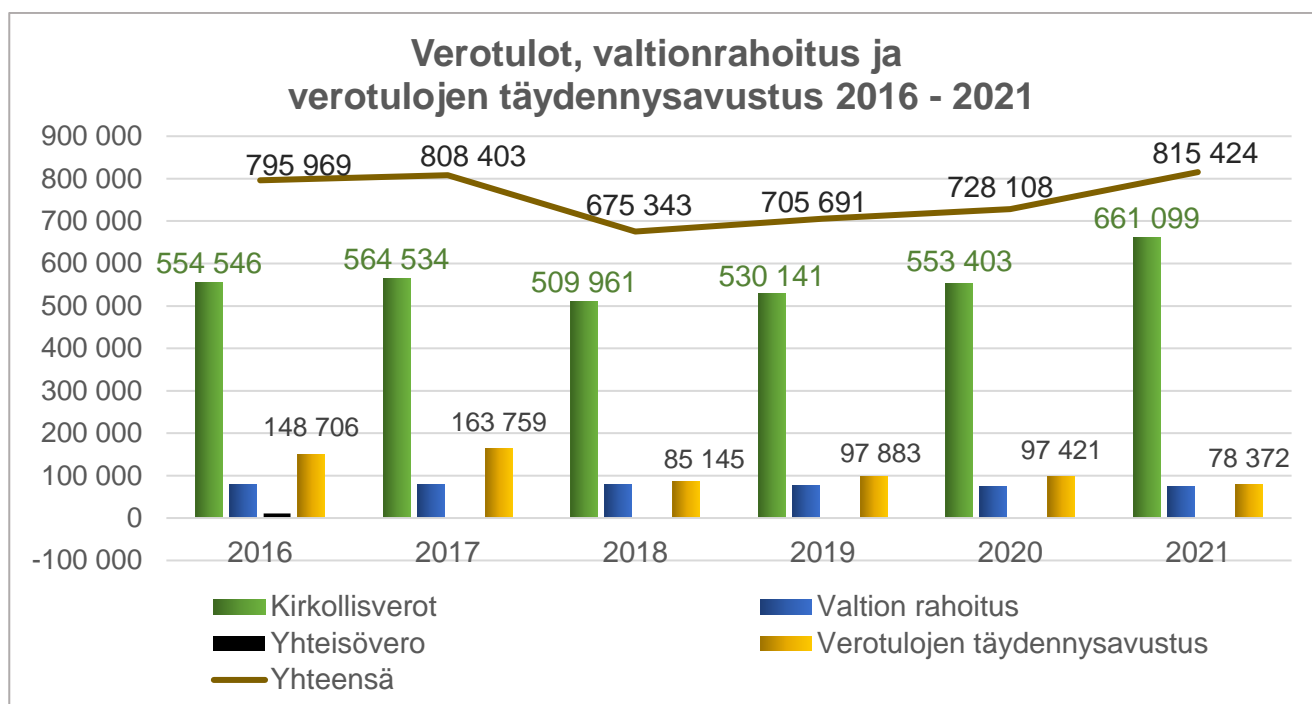
6. Rahoitus (kp 1006010000)	Tuloslaskelma	
	TP 2021	TP 2020
Kirkollisverotulot	661 099	553 403
Valtionrahoitus	73 932	75 264
Verotuskulut	-11 694	-11 734
Kirkon rahastomaksut	-51 152	-49 754
Toiminta-avustukset	78 372	101 965
Rahoitustuotot ja -kulut	102 849	17 703
Korkotuotot	105 121	20 508
Korkokulut	-0	-0
Muut rahoituskulut	-2 272	-2 805
VUOSIKATE	853 407	686 847
TILIKAUDEN TULOS	853 407	686 847
Tilikauden ylijäämä (+) / alijäämä (-)	853 407	686 847

Kirkollisverotulot, valtionrahoitus ja verotulojen täydennysavustus

Kirkollisverotulot olivat kertomusvuonna noin 661.100 euroa ja ne nousivat selkeästi noin 107.700 euroa edellisvuodesta mm. jäsenistön tulojen yleiskorotusten, paikkakunnan parantuneen työllisyystilanteen sekä kirkollisveroprosentin korotuksen 1,5 prosentista 1,75 prosenttiin

myötä. Verohallituksen ennusteen mukaan kirkollisverokertymä pysynee vuoden 2021 tasolla tai hieman kasvaneen vuoteen 2024 asti veroprosentin pysyessä nykytasossaan seurakunta-laisten tulotason noustessa ja veron perusteiden muuttuessa, vaikka seurakunnan jäsenmäärä jatkuvasti laskee, ja vuodesta 2025 alkaen verokertymä lähtenee selkeään ja tasaiseen laskuun.

Kunnan väkimäärään perustuvaa valtionrahoitusta saatiin noin 73.900 euroa ja se laski hieman edellisvuoden tasosta kunnan väkimäärän vähentyessä ja sama suuntaus sekä pieni lasku jatkunee myös tulevaisuudessa. Verotulojen täydennysavustuksen laskentatavan muutos vuodesta 2018 alkaen vähensi selkeästi seurakunnan saamaa verotulojen täydennysavustuksen määrää sitä edeltävästä tasosta ja sitä saatiin tilikaudella noin 78.400 euroa. Seuraavassa taulukossa on vertailu verotuloista, valtion rahoituksesta ja verotulojen täydennysavustuksesta vuosilta 2016 – 2021.



Verotuskulut, kirkon rahastomaksut, toiminta-avustukset ja rahoitustuotot

Verotuskuluja tilikaudella oli noin 11.700 euroa ja kirkon rahastomaksuja noin 51.200 euroa ja ne pysyivät suunnilleen edellisvuoden tasolla. Toiminta-avustuksia, joita oli tilikaudella 2021 vain verotulojen täydennysavustus, oli tilikaudella noin 78.400 euroa, kun edellisvuonna toiminta-avustusten määrässä oli verotulojen täydennysavustuksen lisäksi myös kipa-avustus ja koronatuki niiden ollessa yhteensä noin 102.000 euroa.

Seurakunta kotiutti Handelsbanken Index Matala -salkun varoista noin kaksi kolmasosaa tilikaudella. Salkun sijoitukset olivat tuottaneet niiden alusta alkaen 4/2018 tilinpäätökseen 12/2021 mennessä yhteensä noin 165.400 euroa, joista tilikaudella 2021 oli voittoa kertynyt noin 105.100 euroa. Rahoitustuotot vähennettynä rahoituskuluilla olivat tilikaudella yhteensä noin 102.800 euroa.

Vuosikate, poistot, rahavarat, investoinnit ja investointivaraukset

Tilikauden vuosikate oli noin 381.800 euroa, kun se edellisvuonna oli noin 23.500 euroa. Jos leirikeskusten kertaluonteinen myynti eliminoidaan, vuosikate olisi ollut noin 315.900 euroa. Verotuskuluja oli noin 11.700 euroa ja kirkon rahastomaksuja noin 51.200 euroa molempien

pysyessä lähes samalla tasolla edellisvuoteen verrattuna.

Tilikauden poistot olivat noin 94.100 euroa, kun edellisvuonna ne olivat noin 64.800 euroa. Poistojen kasvun selittää tilikaudella 2021 tehdyt noin 31.700 euron kertapoistot alle 5.000 euron tase-erille, mitkä vähentävät tulevien vuosien poistomääriä.

Seurakunnan rahavarat lisääntyivät noin 563.600 euroa edellisvuodesta ollen noin 1.535.800 euroa. Rahavarojen suuren kasvun selittää tilikaudella Handelsbanken Index Matala -sijoituksesta kotiutettujen varojen siirto pankkitilille.

Tilikaudella rakennettiin pikkupappilan invaluiska ja oikaistiin kuisti (noin 14.100 euroa), joiden kulut talousarviossa olivat toimintakuluina, ei investointina. Tilikauden 2021 aikana siihen varatut 6.500 euron kulut siirrettiin investoinniksi ja hyväksyttiin hankkeelle 7.600 euron lisämääräraha. Tilikauden aikana aloitettiin Ranuan seurakunta 2030 -projekti, jonka kulut kirjattiin tilikaudella investoinniksi ja hyväksyttiin siihen lisämääräraha tilikaudelle 2021 ja talousarvioon määräraha vuodelle 2022 projektin valmistuessa 2/2022.

Tilikaudella tehtiin uusi 350.000 euron investointivaraus mahdollisesti tulevaisuudessa uuden seurakuntatalon rakentamiseen. Leirikeskukseen myynnin johdosta purettiin aiemmin tehtyä investointivarausta poistoerona noin 114.800 euroa.

Toiminnan ja talouden tarkastelu tuloperustan muutosten mukaan

Seurakunnan talous jatkaa poikkeuksellisen hyvän tilivuoden 2021 jälkeen olennaisesti heikkenemistä aiempien vuosien 2018–2020 tapaan ellei talouden sopeuttamista korjaavia toimenpiteitä saada tehtyä riittävästi lähitulevaisuudessa. Vaikka seurakunnan varallisuus ja maksukyky ovat vielä erinomaisia, ei tulevaisuuden vuositulot riitä kattamaan vuosittaisia kuluja vuosikatteen jäädessä negatiiviseksi, vaan tulevien tilikausien tulokset jäänevät tappiollisiksi ilman uusia sopeutustoimia.

Kirkollisveroprosenttia seurakunta korotti useita vuosikymmeniä samana pysyneestä 1,5 prosentista 1,75 prosenttiin vuoden 2021 alusta, minkä seurauksena verotulot kasvoivat reilusti edellisvuosiin verrattuna, mikä paransi huomattavasti seurakunnan taloudellista tilannetta. Seurakunnan jäsenistön määrä on laskenut tasaisesti vuosien mittaan ja tulevaisuudessa edelleen ikääntyvä väestörakenne ja jatkuva muuttotappio aiheuttavat jäsenmäärän laskun kiihtymistä lähitulevaisuudessa, millä on selkeä vaikutus kirkollisverotulojen määrään tulevaisuudessa. Verotulojen verohallinnon ennusteen mukaan ensin odotetaan nousevan nykytasotaan (noin 661.100 euroa) noin 14.000 euroa vuoteen 2024 mennessä, jonka jälkeen ne lähetevät jyrkkään laskuun. Toiminnan järjestäminen verotuloennusteen valossa vaatii mm. toimintojen priorisointia ja selkeitä säästötoimia.

Seurakunnan taloutta sopeuttavia toimia on tehty jo vuosia, mutta niiden vaikutukset ovat kuitenkin olleet riittämättömiä tulevaisuutta ajatellen. Yhtenä merkittävänä sopeutustoimena Pihlajaharjun leirikeskus myytiin 220.000 euron hintaan syyskuussa 2021. Sen lisäksi, että myynnistä saatiin myyntituottoa noin 65.800 euroa, vältyttiin tulevaisuudessa ko. kiinteistön tarvittavilta korjausinvestoinneilta ja muilta kiinteistökuiluilta. Jo toteutetut sopeutustoimet eivät riitä seurakunnan talouden korjaamiseen ilman uusia ja vielä merkittävämpiä toimia.

Tilikaudella henkilöstökuluissa saatiin edellisvuoteen verrattuna säästöä yhden henkilöstövaihdoksen myötä kun kokoaikainen henkilö irtisanoutui vuonna 2020 ja hänen tilalleen palkattiin osa-aikainen ja määräaikainen henkilö. Lisäksi henkilöstösäästöjä saatiin kahden henkilön palkattoman virka- tai työvapaan ajalta, joiden aikana tehtäviä uudelleen järjesteltiin ja sijaisia

palkattiin vain osaksi aikaa tai vain osa-aikaisesti. Toinen noin 8 kuukauden palkattomalla vapaalla olleista henkilöistä palasi työhönsä elokuussa 2021, jolloin hän siirtyi hoitamaan pääosaa toisen palkattomalla vapaalla olevan henkilön tehtäviä määräaikaisesti oman työnsä ohella työllistysten kokoaikaisesti, kun aiemmin hän oli osa-aikaisena. Toinen palkattomalla vapaalla syyskuusta 2021 alkaen ollut henkilö irtisanoutui helmikuussa 2022, minkä myötä hänen työtehtäviään täytyy uudelleen järjestellä ja niistä saataneen säästöjä jo vuodelle 2022.

Ranuan seurakunta 2030 -projektin loppuraportista ja siinä olevista sopeutustoimista oletetaan saavan lisää säästöjä, kunhan ne käsitellään sekä seurakunnan henkilöstössä että luottamuselimissä. Koska sopeutustoimien käsittelyyn ja toteutukseen mennee aikaa, ei kovin merkittäviä säästöjä odoteta toteutuvan sen perusteella vielä vuonna 2022.

Tarkastelu kriisiytyvän seurakunnan mittarien mukaan

Kirkkohallituksen virastokollegion 7.10.2021 laatiman uuden tilinpäätösohjeen mukaan tilinpäätöksessä on käsiteltävä seurakunnan taloutta, toimintaa ja hallintoa kriisiytyvän seurakunnan mittarien mukaisesti. Tarkempi kuvaus kriisiytyvän seurakunnan mittareista ja niiden vaatimista jatkotoimista on selitetty kirkkohallituksen yleiskirjeessä 28/2021, jota käsiteltiin kirkkoneuvoston 1/2022 kokouksessa. Kriisiytyvän seurakunnan hallinnon ja toiminnan mittarit eivät toteutuneet tilikaudella.

Seuraavassa on kriisiytyvän seurakunnan talouden mittareista taulukko. Vihreällä tekstillä on merkitty ne mittarien arvot, jotka eivät toteudu eli niiden mittarien arvot ovat olleet kunnossa ko. tilivuonna. Punaisella on merkitty ne mittarit, jotka toteutuvat ja joiden johdosta tulee tehdä tarvittavia toimenpiteitä ja tehdä niiden korjaamiseksi toimenpidesuunnitelma. Talouden 1. mittarista tilikauden 2021 tuloksesta noin 287.700 euroa on vähennetty kertaeränä leirikeskuksen myyntivoitto, joka oli noin 65.900 euroa.

Kriisiytyvän seurakunnan talouden mittarit

1. Tilikauden tulos ilman kertaluonteisia eriä on negatiivinen kolmena peräkkäisenä vuonna tai viimeisen tilikauden tulos on negatiivinen ilman kertaluonteisia eriä ja kirkollisveroprosentti on 2,0 (tai korkeampi)

vuosi	tulos	veroprosentti
2018	-31 800	1,50
2019	-108 600	1,50
2020	-35 800	1,50
2021	221 800	1,75

2. Taseessa edellisten vuosien yli-/alijäämä tili on negatiivinen tai menossa negatiiviseksi

2018	500 000
2019	469 000
2020	360 000
2021	325 000

3. Maksuvalmius on alle 90 päivää, tai heikkenee kolmena peräkkäisenä tilikautena

2018	410
2019	429
2020	442
2021	704

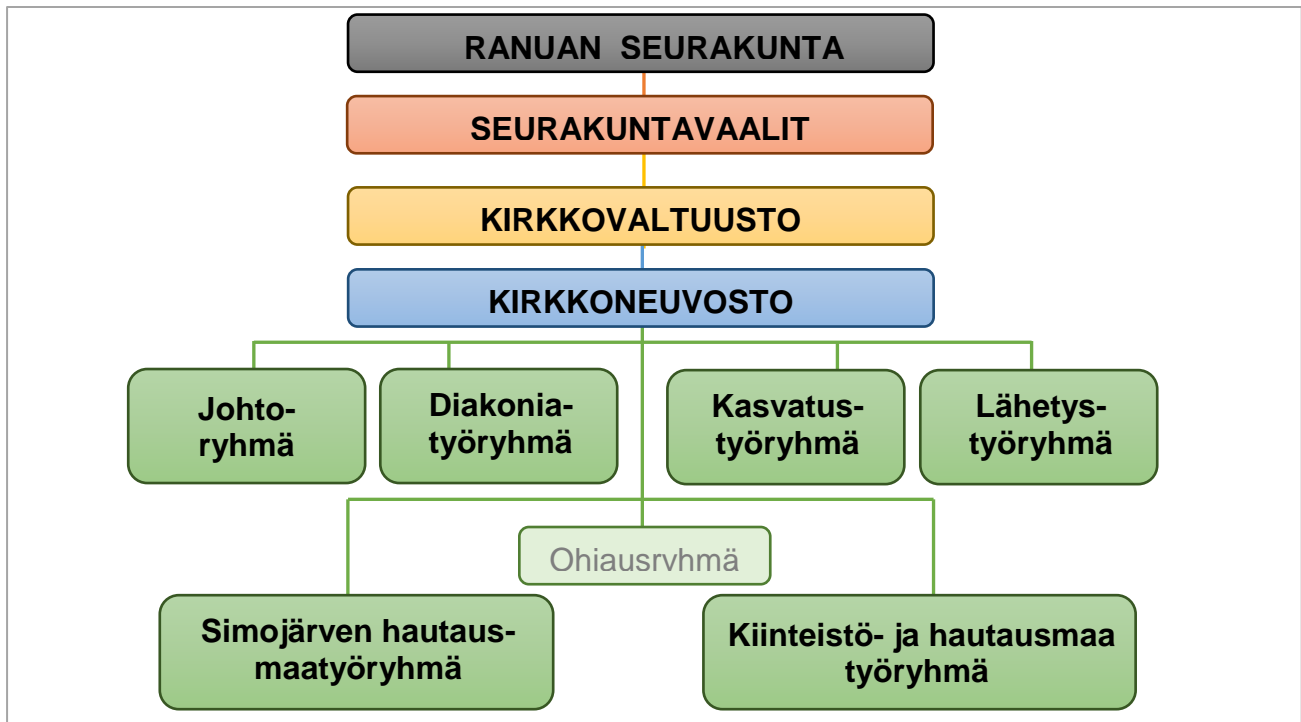
4. Henkilöstömenojen osuus toimintakuluista kasvaa kolmena peräkkäisenä vuonna

	osuus	muutos
2018	64,3 %	-5,0 % -yksikköä
2019	65,2 %	0,9 % -yksikköä
2020	65,7 %	0,5 % -yksikköä
2021	65,9 %	0,2 % -yksikköä

Ranuan seurakunta 2030 -projektin loppuraportissa oli toimenpidesuunnitelmalle raamit, joista tulee seurakunnan luottamuselinten tehdä päätöksiä, ja joiden myötä tulevien tilikausien tulos ja henkilöstökulujen osuus toimintakuluista saadaan talouden kannalta tarvittavalle tasolle.

2 Hallinto

Hallinto-organisaation rakenne



Kirkkovaltuusto 2019 - 2022

Kirkkovaltuusto on seurakunnan ylin päättävä toimielin. Kirkkovaltuusto on delegoinut päätösvaltaansa kirkkoneuvostolle erillisillä määräyksillä ja ohjesäännöillä. Kirkkovaltuuston puheenjohtajaksi vuosiksi 2019 – 2022 on valittu Anitta Jaakola ja varapuheenjohtajaksi Eero Österberg. Kirkkovaltuusto kokoontui vuoden 2021 aikana neljä kertaa. Kirkkovaltuuston varsinaiset jäsenet on lueteltu alla ja he osallistuivat kokouksiin kertomusvuonna seuraavasti:

Jaakola Anitta, pj	4/4	Eero Österberg, varapj	4/4
Illikainen Sirkka	3/4	Ilvesluoto Suvi	2/4
Karjalainen Sulo	4/4	Mikkola Anni	4/4
Palovaara Kullervo	2/4	Peura-Salmela Tuula	3/4
Ruonala Eija	4/4	Salmela Terhi	4/4
Sarajärvi Hilikka	4/4	Sarajärvi Jonna	3/4
Savolainen Juhani	3/4	Tarujärvi Viola	3/4
Waaraniemi Marjo-Riitta	4/4		

Varsinaisen jäsenen estyessä kokoukseen kutsutaan samalta ehdokaslistalta äänimäärän mukaisessa järjestyksessä seuraavana vuorossa oleva varajäsen. Kirkkovaltuuston varajäsenet on lueteltu alla ja he osallistuivat kokouksiin seuraavasti:

Illikainen Kaisa	0/4	Kela Pirkko	1/4
Kuha Rauno	1/4	Matinlassi Sanna	0/4
Pelkonen Veera	1/4	Raivio Timo	2/4
Sääskilahti Toivo	2/4		

Kaikkiin kokouksiin osallistui kirkkoneuvoston edustajana kirkkoherra Pentti Kallioranta ja talouspäällikkö Kati Hannula, joka toimi kirkkovaltuuston sihteerinä. Kirkkoherra ja talouspäällikkö ovat pyynnöstä myös esitelleet omien tehtäväalueidensa asioita kirkkovaltuustossa.

Kirkkovaltuusto on kertomusvuoden aikana käsitellyt neljässä kokouksessaan kirkkolain edellyttämät asiat, joita ovat henkilövalinnat, seurakunnan toimintakertomuksen (sisältynyt tasekirjaan 2020) hyväksyminen, tilinpäätöksen (tasekirja 2020) vahvistaminen ja vastuuvapauden myöntäminen tilivelvollisille. Kirkkovaltuusto vahvisti kirkollisveroksi 1,75 vuodeksi 2022 ja hyväksyi vuoden 2022 talousarvio sekä vuosien 2023 – 2024 toiminta- ja taloussuunnitelman.

Kirkkovaltuusto vahvisti Pihlajaharjun leirikeskuksen myynnin, Simojärven hautausmaan hautakartan ja maankäyttösuunnitelman, seurakunnan myöntämät talousarvioavustukset ja luottamushenkilöpalkkiot vuodelle 2022 sekä myönsi lisämäärärahat selvitysmiehen (Ranuan seurakunta 2030 -projekti) sekä pikkupappilan invaluisikan ja kuistin oikaisuun. Lisäksi kirkkovaltuusto vahvisti kirkkoneuvoston ohjesääntöön ja kirkkovaltuuston työjärjestykseen lisäykset sähköisistä kokouksista.

Luottamushenkilöt eivät tehneet aloitteita tilikaudella.

Kirkkoneuvosto 2021 - 2022

Kirkkoneuvosto johtaa seurakunnan käytännön toimintaa ja hallintoa sekä toimii kirkkovaltuuston valmistelu- ja täytäntöönpanoelimenä. Kirkkoneuvoston apuna toimivat esittelevät virkamiehet kukin vastuualueellaan. Vuosiksi 2021 – 2022 valittu kirkkoneuvosto kokoontui vuoden 2021 aikana yhdeksän kertaa. Kirkkoneuvoston varsinaiset jäsenet on lueteltu alla ja he osallistuivat kokouksiin seuraavasti:

Kallioranta Pentti, kirkkoherra, pj	9/9	Sarajärvi Hilikka, varapj	9/9
Illikainen Sirkka	7/9	Karjalainen Sulo	9/9
Kuha Rauno	8/9	Peura-Salmela Tuula	9/9
Ruonala Eija	5/9	Salmela Terhi	7/9
Savolainen Juhani	5/9	Sääskilahti Toivo	9/9
Tarujärvi Viola	6/9		

Jokaisella jäsenellä on henkilökohtainen varajäsen, joka kutsutaan kokoukseen varsinaisen jäsenen ollessa estynyt ja ilmoittaessa esteestään. Kirkkoneuvoston varajäsenet on lueteltu alla ja he osallistuivat kokouksiin seuraavasti:

Hiltunen Annamari	2/9	Huovinen Risto (7/2021 asti)	1/9
Ilvesluoto Suvi	0/9	Kekonen Vesa (8/2021 alkaen)	0/9
Lammassaari Maarit	2/9	Mikkola Anni	1/9
Palovaara Kullervo	0/9	Pelkonen Veera	2/9
Raivio Timo	0/9	Ranua Veijo	0/9
Waaraniemi Marjo-Riitta	0/9		

Kirkkoneuvoston jäsenten lisäksi esittelijänä omilla tehtäväalueillaan sekä sihteerinä kaikissa kokouksissa toimi talouspäällikkö Kati Hannula. Lisäksi kokouksiin osallistuivat kirkkovaltuuston puheenjohtaja Anitta Jaakola (5/9) ja kirkkovaltuuston varapuheenjohtaja Eero Österberg (7/9).

Kirkkoneuvosto on valmistellut kaikki kirkkovaltuustolle esiteltävät asiat. Näitä ovat mm. tilinpäätös 2020 (tasekirja sisältäen toimintakertomuksen), veroprosentti vuodeksi 2022, talousarvio vuodeksi 2022 sekä toiminta- ja taloussuunnitelma vuosiksi 2023 – 2024, Pihlajaharjun

leirikeskuksen myynti, Simojärven hautausmaan kartta ja maankäyttösuunnitelma, lisämäärärahat selvitysmiehen ja pikkupappilan kuluihin, sekä luottamushenkilöpalkkiot ja talousarvioavustukset vuodelle 2022.

Kirkkoneuvosto on käsitellyt ja hyväksynyt lisäksi mm. vuoden 2021 koulutussuunnitelman, huolehtinut kirkkovaltuuston päätösten täytäntöönpanosta, valinnut työryhmät vuosille 2021 - 2022 ja selvitysmiehen sekä ohjausryhmän Ranuan seurakunta 2030 -projektiin. Se on hyväksynyt toimistosihteerin virkavapaa-anomuksen ja toimistosihteerin tehtävien siirron lastenohjaajalle virkavapaan ajaksi, Pappilanniemen lammaslaitumen vuokrasopimuksen, sijoitusten kotiutuksen Handelsbankenista sekä hiippakunnan lähetysjuhlien järjestämisen Ranualla vuonna 2023.

Työryhmät ja tilintarkastus

Johtoryhmä 2021 – 2022

Johtoryhmä ei kokoontunut lainkaan vuonna 2021, vaan sen korvasi ohjausryhmä. Johtoryhmän jäseniä ovat kirkkoherra Pentti Kallioranta, talouspäällikkö Kati Hannula, Sirkka Illikainen, Anitta Jaakola, Eija Ruonala, Terhi Salmela, Hilikka Sarajärvi ja Eero Österberg.

Ranuan seurakunta 2030 -projektin ohjausryhmä

Ranuan seurakunta 2030 -projektiin valittu luottamushenkilöistä koostuva määräaikainen ohjausryhmä kokoontui tilikaudella kaksi kertaa selvitysmiehen Pasi Peranderin kanssa ja lisäksi yhden kerran talouspäällikkö Kati Hannula kanssa työstämään selvitysmiehen valintaprosessia. Ohjausryhmän jäseniä ovat olleet Sirkka Illikainen, Anitta Jaakola, Rauno Kuha, Kullervo Palovaara, Eija Ruonala ja Terhi Salmela. Ohjausryhmän työskentely päättyi 24.2.2022 selvitysmiehen loppuraporttiin ja selvitystyön esittelyyn koko henkilöstölle, kirkkoneuvostolle ja -valtuustolle. Loppuraportti laskelmineen ja esityksineen on tuotu lisäksi tiedoksiantoasiana kirkkoneuvoston 2/2022 kokoukseen.

Seurakuntatyön työryhmät ja ideariihi

Seurakuntatyön työryhmien (diakoniatyöryhmä, kasvatustyöryhmä ja lähetystyöryhmä) kokoontumisiin osallistuvat kulloisenkin tarpeen ja mahdollisuuksiensa mukaan työalan työntekijät ja viranhaltijat luottamushenkilöiden lisäksi. Kirkkoneuvoston puheenjohtajalla on oikeus osallistua työryhmien kokoontumisiin.

Seurakunnan henkilöstön ja luottamushenkilöstön yhteinen ideariihi kokoontui alkuvuonna ennen Ranuan seurakunta 2030 -projektin käynnistymistä ideoimaan ja keskustelemaan seurakunnan haastavasta talous- ja toimintatilanteesta.

Diakoniatyöryhmä 2021 - 2022

Diakoniatyöryhmä kokoontui vuonna 2021 kolme kertaa. Työryhmän jäseniä ovat Leena Hiltula, Sanna-Leena Höyhty, Suvi Ilvesluoto, Elsa Pernu, Kirsti Raivio, Seija Saarinen, Toivo Sääsilahti ja Marjo-Riitta Waaraniemi. Virkansa puolesta kokouksiin ovat osallistuneet kirkkoherra Pentti Kallioranta, kappalainen Pekka Nätti ja diakonissa Laura Sarajärvi.

Kasvatustyöryhmä 2021 - 2022

Kasvatustyöryhmä kokoontui vuonna 2021 yhden kerran. Työryhmän jäseniä ovat Annamari

Hiltunen, Sirkka Illikainen, Anni Mikkola, Keijo Pernu, Hilikka Sarajärvi ja Viola Tarujärvi. Virkansa puolesta kokoukseen ovat osallistuneet kirkkoherra Pentti Kallioranta ja nuorisotyönohjaaja-lähetys sihteeri ja Sirja Oinas.

Lähetystyöryhmä 2021 - 2022

Lähetystyöryhmä kokoontui vuonna 2021 kaksi kertaa. Työryhmän jäseniä ovat Jaana Hosio, Risto Huovinen, Liisa Manninen, Kullervo Palovaara, Tuula Pekkala ja Tuula Peura-Salmela. Virkansa puolesta kokouksiin ovat osallistuneet kirkkoherra Pentti Kallioranta ja nuorisotyönohjaaja-lähetys sihteeri Sirja Oinas.

Simojärven hautausmaatyöryhmä 2021 - 2022

Simojärven hautausmaatyöryhmä kokoontui kerran vuonna 2021. Työryhmän jäseniä ovat Virpi Impiö, Päivi Kortessalmi, Tuula Nurmela, Marjut Petäjäjärvi, Sanna Salmela ja Margit Vaarala. Virkansa ja tehtäviensä puolesta kokoukseen ovat osallistuneet kirkkoherra Pentti Kallioranta, taluspäällikkö Kati Hannula ja Simojärven hautausmaanhoitaja Jorma Kortessalmi.

Kiinteistö- ja hautausmaatyöryhmä 2021 - 2022

Kiinteistö- ja hautausmaatyöryhmä kokoontui kerran vuonna 2021 tehden hautausmaa- ja kiinteistökatsemuksen. Työryhmän jäseniä ovat Rauno Kuha, Kullervo Palovaara ja Timo Raivio. Virkansa tai tehtävänsä puolesta kokoukseen ovat osallistuneet taluspäällikkö Kati Hannula, seurakuntamestari Markku Sääskilahti ja kappalainen Pekka Nätti.

Tilintarkastusyhteisö 2019 - 2022

Tilintarkastusyhteisönä toimii Kuntatarkastus Rauno Lohi, päävastuullinen tilintarkastaja Rauno Lohi, HT, JHT ja varatilintarkastajana Eija Kokko - Petäjäjärvi, JHTT.

3 Henkilöstö

Henkilöstön rakenne

Tilikauden vaihteessa 31.12.2021 seurakunnassa työskenteli yhteensä yhdeksän vakituista henkilöä, joista kahdeksan oli kokoaikaista ja yksi tarvittaessa tuleva sekä yksi osa-aikainen henkilö määräaikaisella työ sopimuksella. Edellä mainitussa henkilömäärässä ei ole vuoden vaihteessa virkavapaalla ollut toimistosihteeriä, mistä syystä henkilöstörakenne taulukon henkilömäärä on yhden suurempi kuin se todellisuudessa oli.

Kaikissa seuraavissa henkilöstörakenne taulukoissa (tilanne 31.12.2021) ovat mukana palvelussuhteiden lukumäärässä vakituisen ja määräaikaisen, koko- tai osa-aikaisen sekä palkattomalla virka- tai työvapaalla em. aikana olleen henkilöstön tiedot.

Aiemmin osa-aikaisena työskennellyt lastenohjaaja työllistyi määräajaksi kokoaikaisesti toimistosihteerin henkilön jäätyä syksyllä 2021 yhteensä kuuden kuukauden palkattomalle virkavapaalle. Lastenohjaajan hoitaessa virkavapaalla olleen toimistosihteerin tehtäviä määräaikaisesti on hänellä kaksi yhtäaikaista ja osa-aikaista palvelussuhdetta, joista tulee yhteensä yksi kokoaikainen palvelussuhde, mitä ei ole huomioitu seuraavissa taulukoissa, vaan molemmat palvelussuhteet näkyvät siinä erillisinä.

Henkilöstörakenne (12.2021)				
	Palvelussuht., kpl	Työssä, henk.	Työpanos, henk.	Työalan osuus
Seurakuntapapisto	2	2	2	23,3%
Kirkkomuusikot	1	1	1	11,6%
Diakoniatyöntekijät	1	1	1	11,6%
Nuorisotyöntekijät	1	1	1	11,6%
Varhaiskasvatuksen työntekijät	1	1	1	7,3%
Hallinto- ja toimistotyöntekijät	3	2	1	15,9%
Kiinteistö- ja kirkonpalvelustyönteki..	3	2	2	18,6%
Yhteensä	12	10	9	100,0%

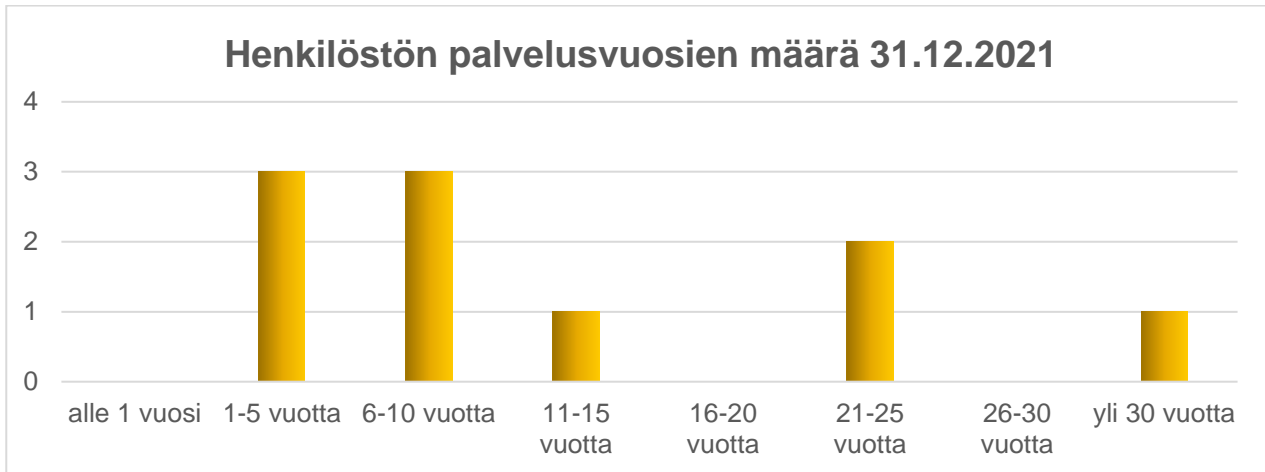
	Palvelussuht., kpl	Työpanos, henk.	% ed. vuodesta	% kaikista
Kokoaikaiset	8	7	87,5%	81,4%
Osa-aikaiset	4	2	133,3%	18,6%
	Palvelussuht., kpl	Työpanos, henk.	% ed. vuodesta	% kaikista
Vakituiset	10	8	88,7%	88,7%
Määräaikaiset	2	1	161,7%	11,3%
Yhteensä	12	9	93,5%	100,0%

Sukupuolirakenne (12.2021)				
	Palvelussuhteet, kpl	Työssä, henk.	Työpanos, henk.	Keski-ikä, v.
Miehet	5	4	4	57,5
Naiset	7	6	5	47,8
Yhteensä	12	10	9	51,7

Henkilöstön vaihtuvuus ja palvelusvuosijakauma

Kertomusvuoden aikana oli seurakunnan henkilöstössä muutamia muutoksia. Henkilöstöstä oli palkattomalla työvapaalla tai virkavapaalla tilikauden aikana kaksi henkilöä, joista toinen neljän kuukauden ja toinen vajaan kahdeksan kuukauden mittaisilla jaksoilla. Seurakunnan pitkäaikainen kiinteistöjen ja hautausmaiden kesätyöntekijä eläköityi syksyllä.

Palvelussuhteessa 31.12.2021 olevan henkilöstön työhistoriaa nykyisen työnantajan palveluksessa on kuvattu seuraavassa diagrammissa. Vuoden vaihteessa virkavapaalla ollutta henkilöä ei ole mukana seuraavassa palvelusvuosi diagrammissa.



Henkilöstökulut

Tilikausi	2021	2020
Palkat ja palkkiot	-382 833	-399 609
Eläkekulut	-74 949	-80 076
Muut henkilösivukulut	-13 341	-6 690
Saadut henkilöstökorvaukset	1 087	1 648
Muut henkilöstökulujen oikaisut (+/-)	444	1 886
Aktivoidut palkat, eläke- ja henkilösivukulut	400	
YHTEENSÄ	-469 192	-482 842
Matka-, majoitus- ja ravitsemuskulut	-6 715	-5 644
Koulutuskulut ja koulutusmatka, majoitus- ja ravitsemiskulut	-1 661	-2 336
Työterveyshuolto	-2 423	-2 167
Työssä jaksaminen (työnohjauspalvelut + liikunta-setelit)	462	339
YHTEENSÄ	-10 337	-9 807

Henkilöstöresurssit, työterveyshuolto ja sairauspoissalot

Työterveyshuollon palvelut on ostettu Lappica Oy:ltä 1.10.2017 alkaen toistaiseksi voimassa olevalla sopimuksella. Tilikaudella ei ollut työtapaturmia. Seuraavassa taulukossa on vertailu koko tilikauden 2021 henkilötyövuosista, tehdystä työajasta ja poissaoloista verrattuna edellisvuoteen. Poissaolojen henkilötyövuosissa näkyvät mm. pitkät ja palkattomat virka- ja työvapaat vähentämässä siten tehtyä työaika.

Henkilöstöresurssi (01-12.2021)		% ed. vuodesta	% htv:sta tai /htv
Henkilötyövuodet, htv	10	102,9%	100,0%
Tehty työaika, htv	9	93,3%	87,2%
Poissaolot, htv	1	340,3%	12,8%
Sairauspoissaolopäivät	52,00	179,3%	5,0

Työhyvinvointi ja koulutus

Henkilöstö vietti virkistyspäivän syksyllä Iso-Syötteellä. Kirkkoneuvoston päätöksellä seurakunta tuki työntekijöiden omaehtoista liikunnan ja kulttuurin harrastusta 100 eurolla vuodessa, josta omavastuu oli 20 prosenttia.

Noudatettiin kirkkoneuvoston vahvistamaa koulutussuunnitelmaa, sikäli kun koulutusta järjestettiin. Suurin osa koulutuksista peruuntui koronarajoitusten vuoksi tai ne järjestettiin sähköisesti etäkoulutuksena. Koulutusten peruuntumisen tai muuttumisen etäkoulutuksiksi saatiin säästöjä edellisvuoden tapaan ja talousarvioon verrattuna sekä matkakustannuksissa että kurssimaksuissa.

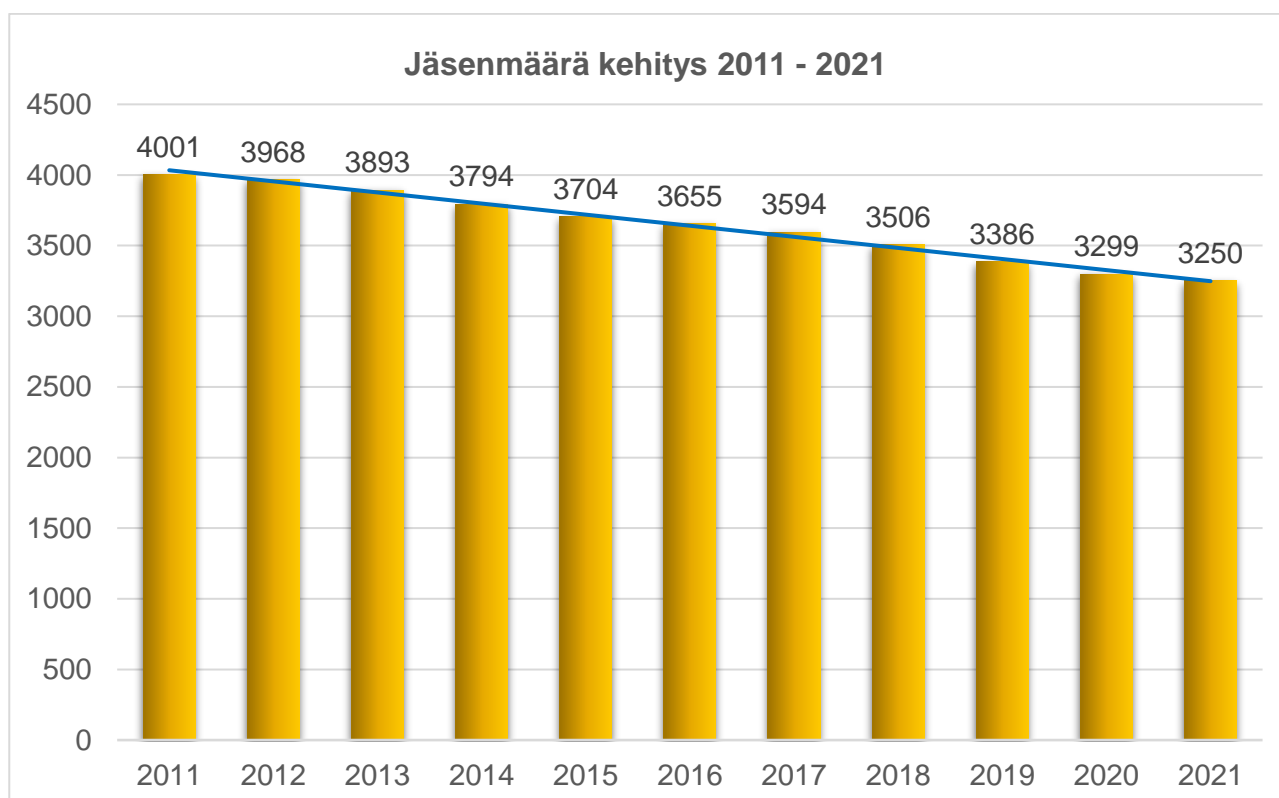
Henkilöstökulut suhteessa verotuloihin

Tilikausi	2021	2020
Henkilöstökulut	-470 679	-484 489
Verotulot	661 099	553 403
Henkilöstökulujen osuus verotuloista	-71 %	-88 %

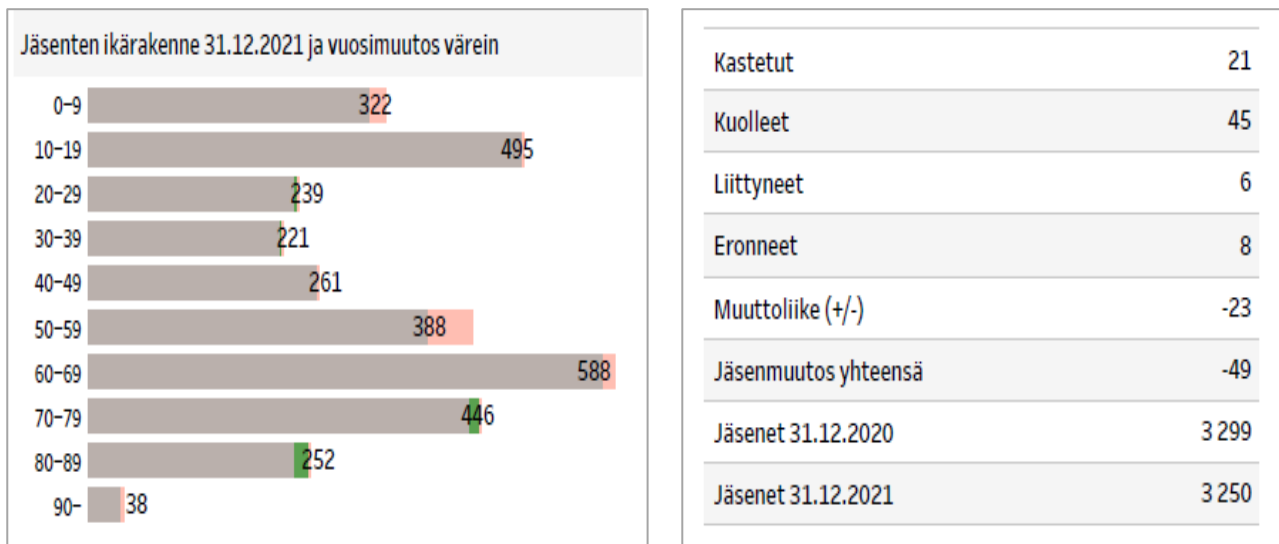
Henkilöstökulujen suhteellisen osuuden lasku verotuloista verrattuna edellisvuoteen johtuu pääosin verotulojen suuresta kasvusta veroprosentin korotuksen ja jäsenistön tulotason kasvun myötä.

4 Jäsenistö

Jäsenmäärä



Jäsenten ikärakenne ja vuosimuutos



Jäsenennuste

Seuraavassa Kirkon tilastot -palvelun jäsen ennuste 2021 - 2040 -taulukossa vuoden 2021 lopun jäsenmäärä on virheellinen, kun jäseniä oli todellisuudessa 3.250 henkilöä. Ranuan kunnan väkiluku oli Tilastokeskuksen ennakkotiedon mukaan 31.12.2021 yhteensä 3.670 henkilöä, joten kirkkoon kuuluvuusprosentti vuonna 2021 oli Ranualla 88,6.

Jäsenennuste 2021 - 2040				
Ennuste vuosi	Jäsenet, henkilöä	Muutos vuodesta 2020, henkilöä	Muutos vuodesta 2020, %	Kirkkoon kuuluvuus, %
2021	3 231	-68	-2,1	86,7
2022	3 160	-139	-4,2	86,2
2023	3 093	-206	-6,2	85,7
2024	3 025	-274	-8,3	85,1
2025	2 957	-342	-10,4	84,5
2026	2 895	-404	-12,2	83,9
2027	2 832	-467	-14,1	83,2
2028	2 773	-526	-15,9	82,6
2029	2 713	-586	-17,8	81,9
2030	2 658	-641	-19,4	81,3
2031	2 610	-689	-20,9	80,8
2032	2 562	-737	-22,3	80,2
2033	2 517	-782	-23,7	79,8
2034	2 473	-826	-25,1	79,1
2035	2 432	-867	-26,3	78,6
2036	2 389	-910	-27,6	78,0
2037	2 353	-946	-28,7	77,6
2038	2 317	-982	-29,8	77,1
2039	2 283	-1 016	-30,8	76,6
2040	2 244	-1 055	-32,0	76,0

5 Sisäinen valvonta

Sisäisen valvonnan järjestäminen

Seurakunnan sisäisen valvonnan järjestämisvastuu on kirkkoneuvostolla. Sisäisen valvonnan vastuu on kaikilla toimielimillä ja työntekijöillä. Sisäisen valvonnan tehtävänä on varmistaa kohtuullisella varmuudella, että seurakunnan toiminta ja hallinto on hoidettu asiallisesti, avoimesti, tuloksellisesti, laadukkaasti ja lainmukaisesti. Sisäistä valvontaa ovat kaikki toimenpiteet, jotka edeltävät töiden sujuvuutta, toimintavarmuutta ja tarkoituksenmukaisuutta seurakunnan tavoitteiden saavuttamiseksi nykyhetkestä tulevaisuuteen. Tilintarkastaja antaa tilintarkastuskertomuksessa lausunnon siitä, onko sisäinen valvonta järjestetty asianmukaisesti.

Seurakunnassa ei ole erillistä sisäisen valvonnan ohjetta. Seurakunnassa noudatetaan kirkkohallituksen ja kirkon palvelukeskuksen ohjeistuksia, jossa on ohjeita toiminnan ja talouden suunnitteluun, talousarvion laatimiseen ja täytäntöönpanoon, omaisuuden hoitoon, kirjanpitoon sekä tilinpäätökseen liittyen. Kirkkoneuvoston ohjesääntö ja johtavien viranhaltijoiden johtosäännöt kaipaavat päivittämistä.

Laskujen ja tositteiden hyväksymismenettelyssä noudatetaan kirkkohallituksen ja Kirkon palvelukeskuksen (Kipa) ohjeita ja prosesseja. Kassavarojen kirjanpitoa käsittelee eri henkilö kuin kirjanpitoa muutoin. Kirkkoneuvosto valitsee aina toimikaudekseen seurakunnan rahavarojen tarkastajat, jotka suorittavat vuosittain sisäistä valvontaa.

Riskien hallinnan järjestäminen

Seurakunnassa tehdään tarvittaessa riskikartoituksia. Kartoituksessa on arvioitu seurakunnan strategisia, toiminnallisia ja taloudellisia riskejä. Riskienhallintatoimenpiteitä on tehty seuraavasti:

- Kiinteistöt: Kiinteistöjen vartiointi ja myös kiinteistöhälytykset on suurelta osin automatisoitu mahdollisten vahinkojen ennalta estämiseksi. Kirkon hälytysjärjestelmiä testataan säännöllisesti. Tarkastukset seurakunnan kiinteistöihin tehdään säännöllisin väliajoin. Viranomaistarkastusten ja oman henkilöstön tarkastusten lisäksi seurakunnan oma kiinteistö- ja hautausmaatyöryhmä suorittaa kiinteistöihin ja hautausmaille katselmuksia vuosittain epäkohtien havaitsemiseksi ja kirjaimiseksi, jotta ne saadaan hoidettua kuntoon. Seurakunnan kaikkien kiinteistöjen palotarkastus suoritettiin vuonna 2021.
- Henkilöstö: Henkilöstön työterveyshuollon toteuttaa Lappica Oy. Varhaisen tuen malli on käytössä ja työpaikkakäyntejä ja -selvityksiä, sekä koulutusta tehdään sopimuksen ja tarpeen mukaan. Edellisvuonna aloitettua koko henkilöstön ryhmätyönohjausta jatkettiin tilikaudella. Koko henkilöstölle järjestettiin vuonna 2021 hätäensiapukoulutus. Työergonomia ja työturvallisuus pyritään huomioimaan kaikessa toiminnassa. Diakoniatyöntekijän asiakasvastaanotossa on ajoittain riskitekijöitä, joita on pyritty ennakoimaan.

Henkilöstö kävi kertomusvuonna koulutuksissa koulutussuunnitelman mukaisesti sikäli, kun koulutuksia järjestettiin kokoontumisrajoitusten vaikeuttaessa tilannetta. Suuri osa vuoden 2021 koulutuksista toteutettiin etäkoulutuksina sähköisillä välineillä.

- Seurakunnan valmiussuunnitelma päivitettiin vuonna 2020 ja se käytiin tällöin läpi koko henkilöstön kanssa mahdollisten vaara- ja riskitilanteiden varalta.
- Lainat ja sijoitukset: seurakunnalla ei ole lainaa. Sijoitukset tehdään vastuullisesti ja seurakunnan taloussäännön KN3/2011 mukaisesti. Sijoitusten osalta taloussäännön sijoitusosiota yksityiskohdaisempi sijoitussuunnitelma päivitettiin KN1/2022.

- Tietohallinto, tietosuoja ja -turva: seurakunnan tietohallinnon palvelut hankitaan Lapin IT-alueelta, jolla on tekninen vastuu tietosuojasta. IT-alue hankkii ja ylläpitää käytettäviä tietoturvaohjelmia. Seurakunnassa seurakuntalaisten henkilötietoja käsitellään vain silloin, kun se seurakuntalaisten asioiden hoitamiseksi on välttämätöntä.
- Riskien taloudellisilta vaikutuksilta suojautumiseksi seurakunnalla on tavanomaiset omaisuus-, toiminta- ja henkilöstövakuutukset.

Keskeiset johtopäätökset ja sisäisen valvonnan kehittäminen

Sisäisessä valvonnassa ei ole havaittu kuluvana vuonna puutteita, mutta haastavia tilanteita muutosvaiheissa on ollut. Talouden ja toiminnan toteutumisesta on raportoitu seurannan yleisraportilla ja tuloslaskelmalla kirkkoneuvostolle neljännesvuosittain.

Merkittävä toiminnallinen riski on pieni henkilöstön määrä, ammattitaitoisten sijaisten rekrytointivaikeudet tai tehtävien uudelleen järjestelyt olemassa olevan henkilöstön kesken henkilöstömuutosten myötä. Henkilöstön muutostilanteissa on tärkeää huomioida riittävä perehdytys, tarvittavien ohjeiden laatiminen ja päivittäminen sekä työhyvinvointi.

6 Talouden tunnusluvut

Tuloslaskelman tunnusluvut

Seurakunnassa toimintatuottojen osuus toimintakuluista kasvoi 23,85 prosenttiyksikköä vuodesta 2020 vuoteen 2021. Suureen toimintatuottojen määrään vaikutti kertaeränä leirikeskukseen myyntivoitto sekä suuret metsätuotot, joita kumpaakaan ei ole odotettavissa tulevaisuudessa. Tulo-kulusuhteeseen vaikuttaa suurten toimintatuottojen lisäksi toimintakuluissa noin 23.700 euron lasku edellisvuoteen verrattuna. Vuosikatteen osuus, 405,7 %, kertoo siitä, että vuosikatteen määrä riitti kattamaan poistot ylin nelinkertaisesti toisin kuin vuotta aiemmin, jolloin vuosikatteen määrä jäi olennaisesti poistoja pienemmäksi. Vuosikatteen osuus poistoista tulisi olla vähintään 100 %.

	2021	2020
Toimintatuottojen osuus toimintakuluista, %	34,0	10,1
Vuosikatteen osuus poistoista, %	405,7	36,3
Vuosikate, euroa / jäsen	117,5	7,1

Toimintatuottojen osuus toimintakuluista, %, osoittaa, kuinka paljon seurakunnan toimintakuluista on katettu toimintatuotoilla (= $100 \cdot \text{Toimintatuotot} / (\text{Toimintakulut} -/+ \text{Valmisteverastojen lisäys/vähennys} + \text{Valmistusomaan käyttöön})$).

Vuosikate, euroa / jäsen on tunnusluku tulorahoituksen riittävyyden arviointiin. Tunnuslukua laskettaessa vuosikate jaetaan seurakunnan tilivuoden päättyessä läsnä olevalla jäsenmäärällä.

Vuosikatteen osuus poistoista / %: Vuosikate jaettuna poistot *100

Rahoituslaskelman tunnusluvut

Seurakunnan rahavarat lisääntyivät noin 563,600 euroa tilikauden aikana. Rahavarat olivat tilikauden lopussa 1.244.500 euroa. Rahavarojen kasvuun edellisvuodesta vaikuttivat leirikeskukseen myyntihinnan maksu sekä se, että Handelsbanken sijoituksista kotiutettiin kaksikolmasosaa koko salkun arvosta tilikauden aikana.

Investoinnit eli pikku-pappilan invaluiska ja kuistin oikaisu sekä Ranuan seurakunta 2030 -projekti olivat arvoltaan pieniä, joten ne pystyttiin rahoittamaan itse moninkertaisesti. Edellisvuoteen verrattaessa investointien 0 tulorahoitusprosentin selittää se, ettei edellisvuonna ollut lainkaan investointeja.

Rahavarojen riittävyys oli 700 päivää (kriisiytyvän seurakunnan mittari on alle 90 päivää). Seurakunnalla ei ole lainaa.

	2021	2020
Investointien tulorahoitusprosentti %	2 187	0
Rahavarojen riittävyys. pv	704	442
Lainanhoitokate	19 089 237	10 325

Investointien tulorahoitusprosentti, %, (= 100 * Vuosikate / Investointien omahankintameno)

Rahavarojen riittävyys, pv (= 365 pv x Rahavarat 31.12. / Kassasta maksut tilikaudella)

Lainanhoitokate (= (Vuosikate +Korkokulut) / (Korkokulut + Lainanlyhennykset))

Taseen tunnusluvut

Taseen loppusumma on noin 2,6 miljoonaa euroa. Tase kasvoi edellisvuodesta noin 329.000 euroa. Pysyvät vastaavat olivat noin 1,1 miljoonaa euroa. Ne pienenevät noin 231.000 euroa, kun rakennusten tasearvo väheni poistojen ja leirikeskukseen myynnin vuoksi.

Vaihtuvat vastaavat (saamiset ja sijoitukset) olivat noin 1,5 miljoonaa euroa. Rahat ja pankkisaamiset olivat tilikauden lopussa 1,2 miljoonaa euroa ja ne lisääntyivät noin 1.057.000 eurolla. Rahavarojen suuren kasvun tilikaudella selittää leirikeskukseen myynti 220.000 euron hintaan ja Handelsbanken sijoitussalkun varojen mittava kotiutus pankkitilille. Sen sijaan rahoitusarvopaperien eli sijoitusten arvo laski edellisvuodesta em. kotiutusten myötä noin 493.000 euroa ollen noin 291.000 euroa tilikauden 2021 lopussa.

Oma pääoma kasvoi reilut 52.000 euroa, eli vuoden 2021 ylijäämän verran. Taseen poistoero ja vapaaehtoiset varaukset muuttuivat edellisvuoteen verrattuna selkeästi. Leirikeskukseen myynnin johdosta tilikaudella purettiin aiemmin tehtyä investointivarausta poistoerona noin 114.800 euroa, minkä myötä poistoero nollaantui. Uuden seurakuntatalon investointivaraus 350.000 euroa puolestaan näkyy taseessa vapaaehtoisena varauksena, kun edellistilikaudella ei varauksia ollut lainkaan.

Seurakunnan omavaraisuusaste on seurakunnille tyyppilliseen tapaan korkea. Seurakunnalla ei ole lainaa, suhteellinen velkaantuneisuus on alhainen ja rahoitusvarallisuutta on kertynyt. Seurakunta on vielä vakavarainen. Tilikausi 2021 paransi selkeästi seurakunnan taloudellista tilannetta suurten kertaerien vuoksi, mutta sitä edeltävät kolme vuotta seurakunnan taloudellinen tilanne on heikentynyt tappiollisten tilikausien vuoksi.

	2021	2020
Omavaraisuusaste, %	94	94
Rahoitusvarallisuus, euroa/jäsen	422	259
Suhteellinen velkaantuneisuus, %	16	16
Lainakanta, euroa/jäsen	0,00	0,00

Omavaraisuusaste, %, (= $100 * (\text{Oma pääoma} + \text{Poistoero} + \text{Vapaaehtoiset varaukset} - \text{Ainaishoitospimusten pää-omat}) / (\text{Koko pääoma} - \text{Toimeksiantojen pääomat} - \text{Saadut ennakot})$).

Rahoitusvarallisuus, euroa/jäsen (= $[(\text{Saamiset} + \text{Rahoitusarvopaperit} + \text{Rahat ja pankkisaamiset}) - (\text{Vieras pääoma} - \text{Saadut ennakot})] / \text{Jäsenmäärä}$).

Suhteellinen velkaantuneisuus, % (= $100 * (\text{Vieras pääoma} - \text{Saadut ennakot}) / \text{Käyttötulot}$).

Lainakanta, euroa/jäsen (= $[\text{Vieras pääoma} - (\text{Saadut ennakot} + \text{Ostovelat} + \text{Siirtovelat} + \text{Muut velat})] / \text{Jäsenmäärä}$)

7 Kirkkoneuvoston esitys tilikauden tuloksen käsittelyksi ja talouden tasapainottamista koskeviksi toimenpiteiksi

Tilikauden tulos on 52.460 euroa ylijäämäinen. Kirkkoneuvosto esittää kirkkovaltuustolle, että tilikauden ylijäämä 52.460 euroa kirjataan taseen omaan pääomaan tilille ”Tilikauden yli/ali-jäämä”.

Taseen omassa pääomassa oleva edellisten tilikausien ylijäämä ennen vuoden 2021 tilinpäätöksen ylijäämäkirjausta on 324.658 euroa. Kirkkojärjestyksen edellyttämään esitykseen toimenpiteistä talouden tasapainottamiseksi tehdään tarvittavia toimenpiteitä Ranuan seurakunta 2030 -projektin loppuraportin suunnitelmaan pohjautuen.

II TALOUSARVION TOTEUTUMINEN

1 Käyttötalouden toteutuminen

Hallinto (pääluokka 1)

Hallintoelimet 1011010000-1011010020

Tehtävä

Hallintoelimet eli kirkkoneuvosto ja kirkkovaltuusto vastaavat seurakunnan strategisesta johtamisesta ja ylimmästä päätöksenteosta. Seurakunnan talousarvion sitovuustaso on kirkkovaltuuston nähden pääluokkataso ja kirkkoneuvostoon nähden tehtäväaluetaso.

Taloushallinto ja henkilöstöhallinto 1011030000 - 1011050000

Tehtävä

Taloushallinnon tehtävänä on Kirkon palvelukeskuksen tehtäväjakotaulukon mukaisesti tuottaa talouspalvelut yhteistyössä Kirkon palvelukeskuksen kanssa. Taloushallinto kehittää taloussuunnittelua ja raportointia, jotta se pystyy tuottamaan reaaliaikaista tietoa talouden tilanteesta niin tehtäväaloille kuin luottamushenkilöillekin päätöksenteon tueksi. Taloushallinnon vastuulle kuuluvat toimistopalvelut ja tilintarkastuksen järjestäminen. Kiinteistöjen ja hautausmaiden hoito ja ylläpito kuuluvat taloushallinnon vastuualueelle, mutta niiden kulut kirjataan kiinteistötoimen ja hautaustoimen pääluokkiin.

Henkilöstöhallinnon tehtävänä on Kirkon palvelukeskuksen tehtäväjakotaulukon mukaisesti tuottaa henkilöstöpalvelut yhteistyössä Kirkon palvelukeskuksen kanssa. Henkilöstöhallinto kehittää henkilöstösuunnittelua ja henkilöstöhallinnon prosesseja sekä raportoi henkilöstöasioista. Henkilöstöhallinnon vastuulle kuuluu myös henkilöstön koulutus, työhyvinvointi- ja työterveyspalvelut, TYKY-päivät, liikunta- ja kulttuuritoiminnan tukeminen. Kirkon palvelukeskuksen (Kipa) maksut on kirjattu osittain taloushallinnon ja osittain henkilöstöhallinnon kuluiksi.

Toiminnalliset tavoitteet ja niiden toteutuminen

- 1. Henkilöstön työhyvinvoinnin ja työssä jaksamisen edistäminen:** Tavoite toteutui. Järjestettiin ryhmä- ja yksilötyönohjausta, pidettiin säännölliset henkilöstön viikkotapaamiset ja työntekijäkoukset, järjestettiin henkilöstön virkistysretki sekä huolehdittiin työterveyshuollon järjestämisestä.
- 2. Henkilöstön ensiapuvalmiuksien ylläpito, työergonomian puutteiden korjaaminen ja henkilöstön fyysisen kunnan ja kulttuuriharrastusten taloudellinen tukeminen:** Tavoite toteutui. Järjestettiin hätäensiapukurssi, ergonomian puutteet on korjattu sitä mukaa, kun niitä on ilmennyt ja henkilöstöä on tuettu fyysisen hyvinvoinnin ja kulttuurin harrastuksissa.

Kirkonkirjojenpito 1011070000

Tehtävä

Työalan tehtävänä on huolehtia seurakunnan jäsenten väestörekisterinpitoon liittyvistä tehtävistä. Seurakunta on ostanut palvelut Rovaniemen aluekeskusrekisteriltä 1.1.2021 alkaen.

Kirkkoherranvirasto ja muu yleishallinto 1011080000 - 1011100000

Tehtävä

Seurakunnan toimitusten aika-, paikka- ja työntekijävarausten hoitaminen, asiakaspalvelu, tiedottaminen ja toimistotehtävien hoitaminen sekä arkistonmuodostussuunnitelma ja siihen liittyvät tehtävät. Tehtäväalueelle on kirjattu yleiset hallinnolliset menot, toimisto- ja IT-palvelut ja -tarvikkeet sekä toimintavakuutusmaksut.

Toiminnalliset tavoitteet ja niiden toteutuminen

- 1. Arkistonmuodostussuunnitelman (AMS) päivittäminen ja päätearkistotöiden ajan tasalle saattaminen:** Tavoite ei toteutunut henkilöstöressurssien puutteen vuoksi, kun hautaustoimen avustavat tehtävät työllistivät ja henkilöstössä oli muutos 9/2021 alkaen.
- 2. Hautaustoimen avustavat tehtävät, toimistosihteerin työtehtävien uudelleen organisointi ja tehtäväkuvan päivittäminen.** Tavoite toteutui. Hautaustoimen avustavat tehtävät työllistivät kesä-joulukuussa. Henkilöstövaihdoksen myötä 9/2021 alkaen toimistosihteerin työtehtävät ja toimenkuvat tulivat sen myötä pääosin uudelleen organisoitua ja käytyä läpi, mutta työtä jatketaan edelleen. Sijaisuudet hoidetaan sisäisin järjestelyin.

Käyttötalousosa

Pääluokka 1 Hallinto	TA kuluva 2021	TA muutokset 2021	TA muutosten jälkeen 2021	Toteuma 2021	Yli-ali	T-%
Toimintatuotot (ulkoiset)	1 000		1 000	1 010	-10	-101,0
Toimintakulut (ulkoiset)	-140 916		-140 916	-143 071	2 155	-102,0
Toimintakate 1 (ulkoinen)	-139 916		-139 916	-142 060	2 144	-101,5
Toimintatuotot (sisäiset)						
Toimintakulut (sisäiset)				-25 459	25 459	
Toimintakate 2 (ulkoinen ja sisäinen)	-139 916		-139 916	-167 519	27 603	-119,7
Poistot ja arvonalentumiset						
Laskennalliset erät						
Sisäiset korkokulut						
Sisäiset vyörytys erät				165 463	-165 463	
Työalalake (ulkoiset ja sisäiset)	-139 916		-139 916	-2 056	-137 860	-1,5

2 Tuloslaskelmaosan toteutuminen

Talousarvion tuloslaskelmaosan toteumavertailu

	TP 2020	TA kuluva 2021	TA muu- tokset 2021	Toteuma 2021	Yli-ali	T-%
Toimintatuotot	74 528	132 070		242 479	-110 409	-183,6
Myyntituotot	1 585	2 100		2 405	-305	-114,5
Maksutuotot	32 025	19 140		27 353	-8 213	-142,9
Vuokratuotot	6 207	5 390		5 050	340	-93,7
Metsätalouden tuotot	24 681	100 000		129 859	-29 859	-129,9
Kolehdit, keräykset ja lahjoitusvarat	922	3 640		2 851	789	-78,3
Tuet ja avustukset	8 902	1 800		9 091	-7 291	-505,0
Muut toimintatuotot	205			65 870	-65 870	0,0
Toimintakulut	-737 834	-785 968	-7 600	-714 101	-79 467	-90,0
Henkilöstökulut	-484 489	-479 863		-470 679	-9 184	-98,1
Palkat ja palkkiot	-399 609	-387 453		-382 833	-4 620	-98,8
Henkilösivukulut	-86 766	-92 410		-88 290	-4 120	-95,5
Henkilöstökulujen oikaisuerät	1 886			444	-444	0,0
Palvelujen ostot	-145 075	-176 980	-7 600	-138 060	-46 520	-74,8
Vuokratulot	-10 976	-9 100		-6 565	-2 535	-72,1
Aineet ja tarvikkeet	-66 058	-94 610		-63 702	-30 908	-67,3
Ostot tilikauden aikana	-66 058	-94 610		-63 702	-30 908	-67,3
Annetut avustukset	-26 198	-20 560		-27 538	6 978	-133,9
Muut toimintakulut	-5 037	-4 855		-7 556	2 701	-155,6
TOIMINTAKATE	-663 307	-653 898	-7 600	-471 622	-189 876	-71,3
Kirkollisverotulot	553 403	630 000		661 099	-31 099	-104,9
Valtionrahoitus	75 264	73 000		73 932	-932	-101,3
Verotuskulut	-11 734	-11 800		-11 694	-106	-99,1
Kirkon rahastomaksut	-49 754	-50 300		-51 152	852	-101,7
Toiminta-avustukset	101 965	85 000		78 372	6 628	-92,2
Rahoitustuotot- ja kulut	17 701	6 500		102 849	-96 349	-1 582,3
Korkotuotot	20 508	10 000		105 121	-95 121	-1 051,2
Korkokulut	-2			-0	0	0,0
Muut rahoituskulut	-2 805	-3 500		-2 272	-1 228	-64,9
VUOSIKATE	23 538	78 502	-7 600	381 785	-310 883	-538,5
Poistot ja arvonalentumiset	-64 814	-64 814		-94 113	29 299	-145,2
Suunnitelman mukaiset poistot	-64 814	-64 814		-62 366	-2 448	-96,2
Kertaluonteiset poistot				-31 747	31 747	0,0
TILIKAUDEN TULOS	-41 276	13 688	-7 600	287 672	-281 584	-4 725,2
Poistoerojen lisäys (-) tai vähennys (+)	5 466	5 466		114 788	-109 322	-2 100,0
Vapaaehtoisten varausten lisäys (-) tai vähennys (+)				-350 000	350 000	0,0
Tilikauden ylijäämä (alijäämä)	-35 810	19 154	-7 600	52 460	-40 906	-454,0

Verotulot ja valtionrahoitus

Vuosi	Kirkollisveroprosentti	Kirkollisvero	Valtionrahoitus
2021	1,75	661 099	73 932
2020	1,50	553 403	75 264
2019	1,50	530 141	75 648
2018	1,50	509 961	78 219
2017	1,50	564 534	78 388

3 Investointiosan toteutuminen

Investointiosa toteumavertailu

Tulosyksikkö		Tilaus		Kustannusarvio	Ed. vuosien käyttö	TA kuluva 2021	Talousarvio-muutokset	Talousarvio muutosten jälkeen	Toteuma 2021	Yli / ali	Kustannusarviosta käytetty 31.12.
1011010010	Hallintoelimet KN/KV	1000469	Ranuan seurakunta 2030-projekti	0			3 000	3 000	3 385	-385	0
1011010010	Hallintoelimet KN/KV	Tulos		0			3 000	3 000	3 385	-385	0
1014010000	Hautausmaahallinto	1000468	Hautaus-toimen ohjelmisto	0							
1014010000	Hautausmaahallinto	Tulos		0							
1014030010	Htm kiinteistö kirkonkylä	2003770	Kirkonkylä hautausmaa laajennus	15 000	17 576						117
1014030010	Htm kiinteistö kirkonkylä	Tulos		15 000	17 576						117
1015090030	Pikku pappila	2008797	Pikku pappilan invaluiska ja kuisti	0		6 500	7 600	14 100	14 074	26	0
1015090030	Pikku pappila	Tulos		0		6 500	7 600	14 100	14 074	26	0
Kokonaistulos				15 000	17 576	6 500	10 600	17 100	17 459	-359	234

4 Rahoitusosan toteutuminen

Rahoitusosan toteutumisessa osoitetaan, miten seurakunnan menot on rahoitettu.

Rahoitusosa toteumavertailu

	TP ed. vuosi 2020	TA kuluva 2021	TA muutokset 2021	TA yhteensä 2021	Toteuma 2021	Yli-ali	T-%
Tulorahoitus	23 538	78 502	-7 600	70 902	315 959	-245 057	-446
Vuosikate	23 538	78 502	-7 600	70 902	381 785	-310 883	-538
Tulorahoituksen korjaukset					-65 825	65 825	0
Investoinnit		-6 500	-10 600	-17 100	202 541	-219 641	1 184
Investointimenot		-6 500	-10 600	-17 100	-17 459	359	-102
Pysyvien vastaavien myyntitulot					220 000	-220 000	0
Varsinaisen toiminnan ja investointien nettorahavirta	23 538	72 002	-18 200	53 802	518 501	-464 699	-964
Muut maksuvalmiuden muutokset	-65 612				45 083	-45 083	0
Toimeksiantojen varojen ja pääomien muutokset	-1 034				78	-78	0
Lyhytaikaisten saamisten muutos	1 683				3 809	-3 809	0
Korottomien pitkä- ja lyhytaikaisten velkojen muutos	-66 261				41 197	-41 197	0
Rahoitustoiminnan nettorahavirta	-65 612				45 083	-45 083	0
Rahavarojen muutos	-42 074	72 002	-18 200	53 802	563 584	-509 782	-1 048
Rahavarojen muutos (tase)	19 988				563 584	-563 584	0

III TILINPÄÄTÖSLASKELMAT

1 Tuloslaskelma

Tuloslaskelma	1.1. - 31.12.2021	1.1. - 31.12.2020
Toimintatuotot	242 478,62	74 527,54
Myyntituotot	2 405,24	1 585,48
Maksutuotot	27 353,13	32 025,40
Vuokratuotot	5 049,79	6 206,97
Metsätalouden tuotot	129 858,78	24 680,75
Kolehdit, keräykset ja lahjoitusvarat	2 850,84	921,83
Tuet ja avustukset	9 090,50	8 902,25
Muut toimintatuotot	65 870,34	204,86
Toimintakulut	-714 100,82	-737 834,05
Henkilöstökulut	-470 679,43	-484 489,27
Palkat ja palkkiot	-382 833,01	-399 608,93
Henkilösivukulut	-88 290,24	-86 766,20
Henkilökulujen oikaisuerät	443,82	1 885,86
Palvelujen ostot	-138 060,23	-145 075,44
Vuokratulut	-6 565,46	-10 975,65
Aineet ja tarvikkeet	-63 701,80	-66 058,47
Ostot tilikauden aikana	-63 701,80	-66 058,47
Annetut avustukset	-27 538,12	-26 198,44
Muut toimintakulut	-7 555,78	-5 036,78
TOIMINTAKATE	-471 622,20	-663 306,51
Kirkollisverotulot	661 099,36	553 402,55
Valtionrahoitus	73 932,00	75 264,00
Verotuskulut	-11 693,57	-11 734,22
Kirkon rahastomaksut	-51 152,04	-49 753,98
Toiminta-avustukset	78 372,00	101 965,19
Rahoitustuotot ja -kulut	102 849,17	17 700,83
Korkotuotot	105 121,41	20 508,34
Korkokulut	-0,02	-2,28
Muut rahoituskulut	-2 272,22	-2 805,23
VUOSIKATE	381 784,72	23 537,86
Poistot ja arvonalentumiset	-94 112,85	-64 814,18
Suunnitelman mukaiset poistot	-62 365,64	-64 814,18
Kertaluonteiset poistot	-31 747,21	
TILIKAUDEN TULOS	287 671,87	-41 276,32
Poistoerojen lisäys (-) tai vähennys (+)	114 788,22	5 466,11
Vapaaeht. varausten lisäys (-) tai vähennys (+)	-350 000,00	
Tilikauden ylijäämä (+) / alijäämä (-)	52 460,09	-35 810,21

2 Rahoituslaskelma

Rahoituslaskelma	1.1. -31.12.2021	1.1. - 31.12.2020
Tulorahoitus	315 959,38	23 537,86
Vuosikate	381 784,72	23 537,86
Tulorahoituksen korjauserät	-65 825,34	0,00
Investoinnit	202 541,20	
Investointimenot	-17 458,80	
Pysyvien vastaavien myyntitulot	220 000,00	
Varsinaisen toiminnan ja investointien nettorahavirta	518 500,58	23 537,86
Muut maksuvalmiuden muutokset	45 083,42	-65 611,63
Toimeksiantojen varojen ja pääomien muutokset	77,65	-1 034,38
Lyhytaikaisten saamisten muutos	3 808,98	1 683,25
Korottomien pitkä- ja lyhytaikaisten velkojen muutos	41 196,79	-66 260,50
Rahoitustoiminnan nettorahavirta	45 083,42	-65 611,63
Rahavarojen muutos	563 584,00	-42 073,77
Rahavarojen muutos (tase)	563 584,00	19 988,46

	1.1 - 31. 12.2021	1.1 - 31. 12.2020
Rahavarojen muutos	563 584,00	19 988,46
Rahavarat kauden lopussa	1 535 847,33	972 263,33
Rahavarat kauden alussa	972 263,33	952 274,87

3 Tase

Tase	31.12.2021	31.12.2020
VASTAAVAA		
PYSYVÄT VASTAAVAT	1 063 384,26	1 294 212,97
Aineettomat hyödykkeet	3 384,80	
Muut pitkävaikutteiset menot	3 384,80	
Aineelliset hyödykkeet	1 052 596,46	1 286 809,97
Maa- ja vesialueet	135 434,07	135 434,07
Hautaus-toimen aineelliset hyödykkeet	139 524,43	154 149,51
Rakennukset	757 553,26	947 610,63
Kiinteät rakenteet ja laitteet	13 488,40	41 840,44
Koneet ja kalusto	491,24	1 670,26
Muut aineelliset hyödykkeet	6 105,06	6 105,06
Sijoitukset	7 403,00	7 403,00
Osakkeet ja osuudet	7 403,00	7 403,00
VAIHTUVAT VASTAAVAT	1 537 987,16	978 212,14
Saamiset	2 139,83	5 948,81
Lyhytaikaiset saamiset	2 139,83	5 948,81
Myyntisaamiset	4 996,62	5 000,84
Siirtosaamiset	-2 856,79	947,97
Rahoitusarvopaperit	291 346,25	784 587,26
Osakkeet ja osuudet	270 319,25	764 695,78
Muut arvopaperit	21 027,00	19 891,48
Rahat ja pankkisaamiset	1 244 501,08	187 676,07
VASTAAVAA YHTEENSÄ	2 601 371,42	2 272 425,11

VASTATTAVAA	31.12.2021	31.12.2020
OMA PÄÄOMA	-2 084 711,14	-2 032 251,05
Peruspääoma	-1 481 318,24	-1 481 318,24
Muut omat rahastot	-226 275,15	-226 275,15
Edellisten tilikausien ylijäämä/alijäämä	-324 657,66	-360 467,87
Tilikauden ylijäämä/alijäämä	-52 460,09	35 810,21
POISTOERO JA VAPAAEHTOISET VARAUKSET	-350 000,00	-114 788,22
Poistoero	0,00	-114 788,22
Vapaaehtoiset varaukset	-350 000,00	
TOIMEKSIANTOJEN PÄÄOMAT	-77,65	0,00
Muut toimeksiantojen pääomat	-77,65	0,00
VIERAS PÄÄOMA	-166 582,63	-125 385,84
Lyhytaikainen vieras pääoma	-166 582,63	-125 385,84
Ostovelat	-33 175,25	-7 764,44
Muut velat	-48 231,42	-20 118,62
Siirtovelat	-85 175,96	-97 502,78
VASTATTAVAA YHTEENSÄ	-2 601 371,42	-2 272 425,11

IV TILINPÄÄTÖKSEN LIITETIEDOT

1 Tilinpäätöksen laatimista koskevat liitetiedot

Jaksotusperiaatteet

Tulot ja menot on merkitty tuloslaskelmaan suoriteperusteen mukaisesti. Verotulot on kirjattu maksuperusteisesti niiden tilitysjankohdan mukaisesti ao. tilikaudelle. Avustukset: Pysyvien vastaavien aineellisten hyödykkeiden hankintaan saadut rahoitusavustukset on kirjattu suoriteperusteisesti.

Arvostusperiaatteet / Pysyvien vastaavien arvostus

Aineettomat ja aineelliset hyödykkeet: Hyödykkeet on merkitty taseeseen hankintamenoa vähennettynä suunnitelman mukaisilla poistoilla ja investointimenoihin saaduilla rahoitusosuuksilla. Kone- ja kalustohankinnoissa sekä yksittäisen hyödykkeen osalta taseen aktivointiraja on 5.000 euroa ja muiden hankintojen osalta taseeseen aktivoidaan yli 10.000 euron hankinnat, jotka poistetaan taloudellisena vaikutusaikanaan.

Sijoitukset: Sijoitukset on merkitty taseessa hankintamenoa tai sitä alempaan arvoon. Arvostuksen perusteena on ollut hyödykkeen todennäköisesti tulevaisuudessa kerryttämä tulo tai sen arvo palvelutuotannossa. Pysyvien vastaavien sijoitusluonteiset erät on merkitty taseeseen hankintamenoa tai sitä alempaan todennäköiseen luovutushintaan. Rahoitusomaisuus: Saamiset on merkitty taseeseen nimellisarvoon tai sitä alempaan todennäköiseen arvoon. Rahoitusomaisuusarvopaperit on merkitty taseeseen hankintamenoa tai sitä alempaan todennäköiseen luovutus- tai markkinahintaan.

2 Tilinpäätöksen esittämistapaa koskevat liitetiedot

Tilikauden poistot eivät ole vertailukelpoiset edellisen tilikauden poistojen kanssa. Tilikaudella tehtiin 31.747 euron kertapoistot, jossa kaikki tase-arvoltaan alle 5.000 euron tase-erät poistettiin kokonaan, jolloin ne eivät tulevaisuudessa ole enää poistettavana.

3 Tuloslaskelman liitetiedot

Pihlajaharjun leirikeskukseen myynnistä saatu myyntivoitto 65.825 euroa ja leirikeskukseen investointivarausten 114.788 euron purku poistoerona olivat tilikaudelle kohdistuneita kertaluonteisia tuloeriä. Uuden seurakuntatalon rakentamiseen tehty 350.000 euron investointivaraus oli tilikaudella kertaluontoinen kuluerä.

Tilikauden puunmyyntitulot 129.859 euroa olivat poikkeuksellisen suuret. Korkeisiin metsätuottoihin vaikutti edelliseltä kymmenen vuoden metsäsuunnitelmakaudelta hakkaamatta jääneet ja metsän kannalta kiireelliset hakkuut, jotka saatiin toteutettua pääosin tilikauden aikana.

Seurakunnan sijoitusten eli rahoitustuottojen ja -kulujen erotus tilikaudella oli poikkeuksellisen suuri 102.849 euroa. Rahoitustuottojen ja -kulujen erotuksen kasvuun vaikutti tilikaudella sekä hyvä markkinatilanne että kirkkoneuvoston 8/2021 päätös myydä eli kotiuttaa Handelsbanken sijoitussalkun kaikki varat ajallisesti hajauttaen tammikuun 2022 loppuun mennessä, minkä seurauksena tilikaudella marras-joulukuussa kotiutettiin salkun varoista noin kaksi kolmasosaa, jolloin sijoitustuottojen määrä kasvoi.

Luottotappioiksi kirjattiin 2.517 euroa myynti- ja maksutuotoista. Luottotappioiksi kirjattiin perintötoimenpiteistä huolimatta saamatta jääneitä yli vuoden vanhoja myyntisaatavia kuten vuokra, leiri- ja hautausmaksuja, joista osa oli jopa yli kaksi vuotta vanhoja saatavia.

Suunnitelman mukaiset poistot on laskettu seurakunnassa ennalta laaditun poistosuunnitelman mukaisesti huomioiden kirkkohallituksen ja tilintarkastajan ohjeistuksen, jossa poistot tehdään osasta kohteita kirkkovaltuuston vuonna 2008 tehtyä päätöstä nopeammassa aikataulussa. Käyttöomaisuuskohteista ja niiden poistoista on tarkempi raportti tase-erittelymapissa.

Poistosuunnitelma on hyväksytty kirkkovaltuustossa vuonna 2008. Taseeseen aktivoidaan aineettomien ja aineellisten hyödykkeiden hankintameno. Hankintameno on hyödykkeen hankinnasta ja valmistuksesta aiheutuneet kustannukset, johon sisällytetään hankinnan menot ennen käyttöönottoa. Poistot lasketaan tästä arvosta. Aktivointiraja on yksittäisen hyödykkeen osalta 5.000 euroa ja kiinteiden rakennusten ja rakenteiden osalta 10.000 euroa (KV 15.9.2008 34 §).

1. Aineettomat hyödykkeet	tasapoisto 5 vuotta
- ATK-ohjelmat	
2. Aineelliset hyödykkeet	
2.1 maa- ja vesialueet	ei poistoa
2.2 rakennukset ja rakennelmat	
- kirkon perusparannus	tasapoisto 50 vuotta
- seurakuntatalo	tasapoisto 50 vuotta
- seurakuntatalon katto ja iv-korjaus	tasapoisto 30 vuotta
- seurakuntatalon ikkunat	tasapoisto 20 vuotta
- kirkkoherranvirasto, pappila	tasapoisto 50 vuotta
- kirkkoherranviraston kellari	tasapoisto 20 vuotta
- kirkonkylän hautausmaarakennus	tasapoisto 40 vuotta
- Saukkojärven hautausmaan kellotapuli	tasapoisto 40 vuotta
- srk-talo diakonia- ja nuorisopäätty	tasapoisto 20 vuotta
2.3 kiinteät rakenteet ja laitteet	
- kiinteät maarakenteet ja laitteet	tasapoisto 20 vuotta
- kirkonkylän hautausmaan aita	tasapoisto 20 vuotta
- pikku-pappilan invaluiska ja kuisti	tasapoisto 20 vuotta
- urut	tasapoisto 30 vuotta
- kirkonkylän hautausmaan laajennus	tasapoisto 10 vuotta
2.4. koneet ja laitteet	
- koneet ja kalusteet	tasapoisto 7 vuotta
- atk-laitteet	tasapoisto 5 vuotta
2.5 käyttöomaisuusarvopaperit ja muut pitkäaikaiset sijoitukset	
- osakkeet ja osuudet	ei poistoa

Edellä olevaan poistokohdeluetteloon on päivitetty uusia poistokohteita ja niiden poistoajoja sen mukaisesti, kun niitä on aktivoitu. Luettelosta on poistettu edellisvuoteen verrattuna sellaisia kohteita, joissa ei ole jäljellä enää jäljellä poistoaikaa, -arvoa tai -kohdetta. Kaikki tasearvoltaan pienet alle 5.000 euron poistokohteet on poistettu loppuun tilikaudella 2021 kertapoistona.

4 Rahoituslaskelman liitetiedot

Seurakunta sai tilikaudella Pihlajaharjun leirikeskuksen myynnistä pysyvien vastaavien myyntitulona 220.000 euroa.

5 Taseen vastaavia koskevat liitetiedot

Pysyvät vastaavat	Arvo 31.12.2020	Lisäys	Siirto- kirj.	Myynti	Poisto / myynti	In- vest. tuki	Ar- von- kor.	Vuoden poistot	Arvo 31.12.2021
Muut pitkävai- kutteiset menot	0,00	3 384,80	0,00	0,00	0,00	0,00	0,00	0,00	3 384,80
Maa- ja vesi- alueet	135 434,07	0,00	0,00	0,00	0,00	0,00	0,00	0,00	135 434,07
Hautaustoimen aineelliset hyö- dykkeet	154 149,51	0,00	0,00	0,00	0,00	0,00	0,00	-14 625,08	139 524,43
Rakennukset	947 610,63	14 074,00	0,00	-319 405,89	171 363,92	0,00	0,00	-56 089,40	757 553,26
Kiinteät raken- teet ja laitteet	41 840,44	0,00	0,00	-16 703,89	10 571,20	0,00	0,00	-22 219,35	13 488,40
Koneet ja ka- lusto	1 670,26	0,00	0,00	0,00	0,00	0,00	0,00	-1 179,02	491,24
Muut aineelliset hyödykkeet	6 105,06	0,00	0,00	0,00	0,00	0,00	0,00	0,00	6 105,06
Ennakkomaksut ja keskeneräiset hankinnat	0,00	0,00	0,00	0,00	0,00	0,00	0,00	0,00	0,00
Osakkeet ja osuudet	7 403,00	0,00	0,00	0,00	0,00	0,00	0,00	0,00	7 403,00
Yhteensä	1 294 212,97	17 458,80	0,00	-336 109,78	181 935,12	0,00	0,00	-94 112,85	1 063 384,26

6 Taseen vastattavia koskevat liitetiedot

Oma pääoma	1.1.2021 alkusaldo	Lisäys / vähennys	31.12.2021 loppusaldo
Peruspääoma	1 481 318,24		1 481 318,24
Muut omat rahastot	226 275,15		226 275,15
Ed. tilikausien ylijäämä	324 657,66		324 657,66
Tilikauden ylijäämä		52 460,09	52 460,09
Oma pääoma yhteensä	2 032 251,05	52 460,09	2 084 711,14

7 Vakuuksia ja vastuusitoumuksia koskevat liitetiedot

Eläkevastuuvajaus

Seurakunnan laskennallinen osuus kirkon yhteisestä kattamattomasta eläkevastuusta on 2,27 miljoonaa euroa. Koko kirkon kattamaton eläkevastuu on 2.97 miljardia euroa.

Hautainhoitovastuu

Seurakunnalla ei ole hautainhoitovastuita eikä hautainhoitorahastoa. Hautojen hoito on ulkoistettu kirkonkylän hautausmaalla Ranuan 4H-Yhdistykselle ja sivukyläen Simojärven ja Saukkjärven hautausmailla kyseisten hautausmaiden kesätyöntekijöille.

Muut vakuudet ja vastuusitoumukset

Vakuudet ja vuokravastuut

Seurakunnalla ei ole voimassa olevia takauksia tai vuokravastuita ulkopuolisille toimijoille.

Leasingvastuut

Leasinglaite, -ohjelmisto, -palvelu 3StepIT / OP Rahoitus	Lkm	Voimaolo- aika	Jäljellä oleva vastuu euroa / tuoterivi
Tietokoneet:			
HP ProDesk 600 G3	3	31.3.2022	39,60
HP ProBook 650 G2	2	31.3.2022	32,00
HP ProBook 650 G2/UltrSlim Dock	1	31.3.2022	18,20
HP ProDesk 600 G4	1	30.6.2023	242,16
HP EliteBook 850 G6/UltrSlim Dock	1	31.3.2024	587,16
HP EliteBook 840 G6	1	30.9.2024	612,15
Kytkimet:			
Ruckus ZoneFlex R510 AP	1	31.3.2023	133,29
HP 2530-8-PoE+ Switch	1	31.12.2023	74,24
Ruckus R510 Access Point	1	31.3.2026	281,58
Planet POE-152	1	31.3.2026	22,95
Monitoimilaite ja dataprojektori:			
Konica Minolta bizhub C300i	1	31.12.2023	1 217,36
BenQ MH535	1	30.6.2024	452,40
Ohjelmistot, lisenssit ja palvelut:			
bizhub SECURE Service/delivery	1	31.12.2023	170,55
SQ6M Lic+Emb,ExtSLA,ENTS,1dv,1ySup	1	31.12.2023	357,92
M365 E3 FromSA + ATP /11kpl	11	31.12.2024	3 678,60
Partner WatchDog Support	1	31.3.2026	40,29
Ruckus AP management license	1	31.3.2026	50,32

Seurakuntien väliset yhteistyösopimukset

Seurakunta on osallistunut Rovaniemen seurakunnan koordinoimaan kehitysvamma yhteistyöhön vuodesta 1984 alkaen sekä Lapin IT-alueen yhteistyöhön vuodesta 1998 alkaen, joita molempia koordinoi Rovaniemen seurakunta ja osallistuu niiden kustannuksiin. Seurakunta on väestökirjanpidon palveluissa Rovaniemen aluekeskusrekisterin jäsen 1.1.2021 alkaen ja osallistuu aluekeskusrekisterin kustannuksiin. Kaikki em. yhteistyösopimukset ovat toistaiseksi voimassa olevia ja niiden kustannukset lasketaan seurakunnan jäsenmäärän suhteessa huomioiden mm. palvelun tuottamiseen käytetyt kustannukset vuosittain.

Seurakunta on solminut 1.1.2021 alkaen toistaiseksi voimassa olevan yhteistyösopimuksen tietosuojavastaavan palveluista Kokkolan seurakuntayhtymän kanssa osallistuen tietosuojavastaavan kuluihin. Seurakunta on tehnyt vuodesta 1.1.2018 alkaen yhteistyötä Keski-Pohjanmaan IT-alueen kanssa kirkon suoratoistopalveluista, jonka kustannuksiin osallistutaan myös. Molemmat sopimukset ovat toistaiseksi voimassa olevia ja niissä huomioidaan mm. seurakunnan jäsenmäärä ja palvelun tuottamiseen aiheutuneet kulut.

Omistuksia muissa yhteisöissä koskevat liitetiedot

Seurakunnalla ei ole omistuksia muissa yhteisöissä.

8 Allekirjoitukset ja tilinpäätösmerkintä

Ranualla 21.3.2022

Ranuan seurakunnan kirkkoneuvosto

PENTTI KALLIORANTA

kirkkoneuvoston pj.

KATI HANNULA

talouspäällikkö

HILKKA SARAJÄRVI

kirkkoneuvoston varapj.

SIRKKA ILLIKAINEN

VESA KEKONEN

KULLERVO PALOVAARA

VIOLA TARUJÄRVI

RAUNO KUHA

TOIVO SÄÄSKILAHTI

SULO KARJALAINEN

Tilinpäätösmerkintä

Suoritetusta tilintarkastuksesta on tänään annettu kertomus.

Ranualla 23 / 3 . 2022

Kuntatarkastus Rauno Lohi

RAUNO LOHI

Rauno Lohi, HT, JHT

9 Luettelot ja selvitykset

Luettelo kirjanpito kirjoista 2022

Kohdat 1–10 Kipan järjestelmässä, aineisto säilytetään sähköisessä muodossa:

1. Päiväkirja
2. Pääkirja
3. Ostoreskontra
4. Myyntireskontra
5. Kassakirjanpito
6. Palkkakirjanpito
7. Käyttöomaisuuskirjanpito
8. Tuloslaskelma
9. Tase
10. Rahoituslaskelma

Luettelo tositelajeista ja -numeroista

Kassa- ja muistiotositteet

Nro sarja	Tositelajit	
1	AB	Automaattikirjaus
1	K1	Kirjanpito liittymä tarj.laskut
1	K2	Kirjanpito liittymä, verokäsittely
1	K3	Kirjanpito liittymä
1	K4	Verkkolaskut
1	PK	Palvelukassat
1	SA	Kipan muistiotosite / pääkirjatilitosite
1	SE	Sisäiset erät (vyörytys)
1	SK	Seurakunnan muistiotosite / pääkirjatilitosite
1	SN	Kolehdit muistiotosite
1	SR	Sijoituskirjanpidon muistiotosite
1	SZ	Peruutusosite / muistio
1	TO	Tiliote
1	T1	Maksuliikenneohjelman tiliointi
1	ZA	Tilin avaussaldo
1	ZM	M2 Kirjanpito liittymä
1	ZY	Yhdistyvät seurakunnat

Myyntilaskut

Nro sarja	Tositelajit	
14	AV	Diakonia-avustusten "kuittaustositteet"
18	DA	Asiakastosite
18	DG	Asiakkaat – hyvitys
14	DP	Perintätoimiston suoritukset
18	DR	Asiakkaat – lasku
18	DV	Viivästyskorkolasku
14	DZ	Asiakkaat – maksukirjaus
18	M1	Hautainhoitojärjestelmä (liittymän lasku)
18	M2	Resurssivarausjärjestelmä (liittymän lasku)
18	M3	Myyntireskontra yleinen (liittymän lasku)

14	MV	Maksuvapautuksen kuittaustositteet
9	RV	Laskun siirto
18	ZD	Luottotappio

Palkat

Nro sarja	Tositelajit	
1	P1	Palkat
1	PV	Lomapalkkavaraus

Ostolaskut

Nro sarja	Tositelajit	
19	KA	Toimittajatosite
19	KG	Toimittajat – hyvitys
19	KR	Toimittajat – lasku
15	KZ	Toimittajat – maksu
19	TM	Matkalaskut ostoreskontra

Käyttöomaisuus

Nro sarja	Tositelajit	
1	AA	Käyttöomaisuus kirjaus
3	AF	Poistokirjaukset
1	AI	Investointituet käyttöomaisuus
1	AM	Käyttöomaisuuden myynti
1	AZ	Purku käyttöomaisuuteen

Käytetyt tositenumerot

Nro sarja	Käytetyt tositenumerot
1	1000000–1001360
3	3000000–3000023
9	90000000–90000221
14	14000000–14000221
15	15000000–15000513
19	19000000–19000563

Selvitys kirjanpito- ja tositteiden säilytystavoista

Tilinpäätös säilytetään pysyvästi sähköisessä muodossa. Palkkatietoja sisältävät asiakirjat säilytetään 20 vuotta. Kirjanpidot, tililuettelo sekä luettelo kirjanpidoista ja aineistoista säilytetään vähintään 10 vuotta tilikauden päättymisestä (KPL 2:10.1 §), mikäli EU-säädökset eivät vaadi pidempää säilytysaikaa. Kiinteistöinvestointeihin liittyvät laskut, tositteet ja muut selvitykset säilytetään 13 vuotta sen kalenterivuoden päättymisestä, jolloin kiinteistöinvestointi on valmistunut. Kirjanpito- ja tilinpäätösaineisto säilytetään koneellisella tietovälineellä. Kirjanpitoaineisto on tallennettava kahdelle eri tietovälineelle. Kirkon palvelukeskuksen järjestelmissä oleva aineisto on säilytettynä järjestelmässä ja erillisinä varmuuskopioina.